

PRÉFÈTE DES LANDES

Direction de la coordination des politiques  
publiques et de l'appui territorial  
Bureau du développement local  
et de l'ingénierie territoriale

**Installation classée pour la protection de l'environnement**

**Arrêté DCPPAT n° 2020 - 111  
fixant des prescriptions complémentaires  
Société BIOGASCONHA à BENESSE-MAREMNE**

La préfète,  
Chevalier de la Légion d'honneur  
Officier de l'ordre national du Mérite

VU le code de l'environnement, son titre 1er du livre V relatif aux installations classées pour la protection de l'environnement,

VU l'arrêté préfectoral du 12 juillet 2018 établissant le Programme d'Actions Régional (PAR) en vue de la protection des eaux contre la pollution par les nitrates d'origine agricole pour la région Nouvelle-Aquitaine,

VU l'arrêté préfectoral du 20 mars 2017 autorisant la société BIOGASCONHA à exploiter sur le territoire de la commune de Bénesse-Maremne une installation de méthanisation ;

VU l'arrêté préfectoral complémentaire du 5 juin 2018, autorisant la société BIOGASCONHA à créer 2 stockages déportés de digestats sur les communes de Josse et Magescq ;

VU l'arrêté préfectoral complémentaire du 10 octobre 2019, autorisant la société BIOGASCONHA à créer 3 stockages déportés de digestats sur les communes d'Orthevielle, Taller et St Geours de Maremne, et à modifier les stockages de Josse et Magescq ;

VU l'arrêté préfectoral n° DCPPAT-BCI 2020-41 du 25 février 2020 donnant délégation de signature à Monsieur Loïc GROSSE, secrétaire général de la préfecture des Landes ;

VU le porter à connaissance déposé le 11 octobre 2018 par la société BIOGASCONHA, concernant la mise en place d'une opération de séparation de phase du digestat, et l'extension du plan d'épandage ;

VU le positionnement de BIOGASCONHA sur le projet d'arrêté préfectoral, en date du 18 février 2020 ;

VU le rapport de l'inspecteur des installations classées en date du 18 février 2020,

**CONSIDÉRANT** que les maires des communes concernées par l'extension du plan d'épandage n'ont pas émis d'avis défavorable, hormis sur les communes d'Arancou et Lahonce,

**CONSIDÉRANT** que les arguments du maire d'Arancou ne sont pas fondés et que le maire de Lahonce n'a pas justifié son avis,

**CONSIDÉRANT** qu'en conséquence l'ensemble des parcelles proposées peuvent être conservées,

**CONSIDÉRANT** que les parcelles projetées et les conditions d'épandage sont conformes aux prescriptions figurant au sein de l'arrêté préfectoral du 20 mars 2017,

**CONSIDÉRANT** que les modifications envisagées ne constituent pas une modification substantielle de l'installation de méthanisation ;

**CONSIDÉRANT** que les prescriptions de l'arrêté préfectoral d'autorisation du 20 mars 2017 doivent être adaptées pour prendre en compte la séparation de phase du digestat et les nouvelles parcelles du plan d'épandage ;

**CONSIDÉRANT** que les prescriptions de l'arrêté préfectoral d'autorisation du 20 mars 2017 doivent être renforcées pour garantir le respect des limites fixées par l'arrêté préfectoral du 12 juillet 2018 susvisé,

**SUR PROPOSITION** de Monsieur le secrétaire général de la préfecture des Landes,

## **ARRETE**

### **Article 1.**

Les prescriptions de l'article 1.2.5 de l'arrêté préfectoral du 20 mars 2017 susvisé sont remplacées par les prescriptions suivantes :

*L'établissement comprenant l'ensemble des installations classées et connexes, est organisé de la façon suivante :*

- *pour le stockage des déchets entrant dans l'installation :*
  - *bâtiment de 1 400 m<sup>2</sup>, comprenant la zone de déchargement, le système de broyage pour les déchets solides ou pâteux et la fosse de réception pour les déchets liquides ou pâteux, d'une capacité de 630 m<sup>3</sup>*
  - *cuve de mélange, d'une capacité de 1 080 m<sup>3</sup>, permettant d'homogénéiser les matières entrantes provenant de la fosse de réception avant leur hygiénisation et leur entrée dans le digesteur*
  - *zone de stockage d'ensilage de broyat de maïs doux, stocké à 77 % d'humidité en absence d'oxygène, d'une surface de 9 700 m<sup>2</sup>*
  - *silo de stockage de déchets de céréales, d'une capacité de 50 m<sup>3</sup>*
- *système d'hygiénisation, constitué de 2 colonnes de 30 m<sup>3</sup> fonctionnant en alternance*
- *2 digesteurs primaires, constitués chacun d'une cuve en acier époxy de 8 000 m<sup>3</sup>*
- *2 post-digesteurs, constitués chacun d'une cuve en béton de 3 000 m<sup>3</sup>, surmontée d'une bâche souple en PVC pouvant contenir 1 500 m<sup>3</sup> de biogaz*
- *séparateur de phase de type presse à vis pour produire le digestat solide*
- *aire de stockage étanche avec collecte des lixiviats pour le digestat solide, d'une capacité totale de 4 500 m<sup>3</sup>*
- *cuve de stockage du digestat liquide de 8 000 m<sup>3</sup>*
- *système de purification et d'injection du biogaz (désulfuration, déshumidification, compression)*
- *système de filtration de l'air vicié, capté au niveau du bâtiment de réception, de la fosse de réception et de la cuve de mélange*
- *une chaudière d'une puissance de 900 kW, alimentée au gaz naturel ou au biogaz, qui servira pour le maintien en température du procédé*
- *pour le stockage déporté de digestats :*
  - *sur la commune de Josse : deux silos béton d'une capacité respective de 4 000 et 5 000 m<sup>3</sup>*
  - *sur la commune de Magescq : deux poches souples de 2 000 m<sup>3</sup> chacune*
  - *sur la commune d'Orthevielle : une poche souple de 1 000 m<sup>3</sup>, deux silos béton d'une*

capacité respective de 4 000 et 5 000 m<sup>3</sup>

- sur la commune de St Geours de Maremne : un silo béton d'une capacité de 5 000 m<sup>3</sup>
- sur la commune de Taller : une lagune de stockage d'une capacité de 5 400 m<sup>3</sup>

## Article 2.

Les prescriptions de l'article 5.1.7 de l'arrêté préfectoral du 20 mars 2017 susvisé sont remplacées par les prescriptions suivantes :

*Les principaux déchets générés par le fonctionnement normal des installations sont les suivantes :*

Type de déchets	Code des déchets	Nature des déchets
Déchets dangereux	13 08 99*	Déchets dangereux provenant de la maintenance des équipements
	13 05 02*	Boues provenant de séparateurs eau/hydrocarbures
Déchets non dangereux	15 01 04	Boîtes métalliques déclassées
	13 02 06	Huiles usagées
	20 02 01	Déchets verts provenant de l'entretien des espaces verts
	19 06 06	Digestats provenant du traitement anaérobie des déchets animaux et végétaux

## Article 3.

Les prescriptions de l'article 5.2.2.2 de l'arrêté préfectoral du 20 mars 2017 susvisé sont remplacées par les prescriptions suivantes :

*L'épandage des digestats sur ou dans les sols agricoles respecte les règles définies par les textes mentionnés ci-dessous et par l'arrêté préfectoral du 12 juillet 2018 établissant le **Programme d'Actions Régional (PAR)** en vue de la protection des eaux contre la pollution par les nitrates d'origine agricole pour la région Nouvelle-Aquitaine*

*En particulier, l'épandage ne peut être réalisé que si des contrats ont été établis entre les parties suivantes :*

- Producteur de déchets, sous produits ou d'effluents et prestataire réalisant l'opération d'épandage,
- Producteur de déchets, sous produits ou d'effluents et agriculteurs exploitant les terrains.

*Ces contrats définissent les engagements de chacun, ainsi que leur durée.*

## Article 4.

Les prescriptions de l'article 5.2.2.3 de l'arrêté préfectoral du 20 mars 2017 susvisé sont remplacées par les prescriptions suivantes :

*Les déchets ou effluents à épandre sont constitués exclusivement des digestats **liquides et solides** produits par l'installation de méthanisation, sans traitement supplémentaire.*

*Aucun autre déchet ne pourra être incorporé à ceux-ci en vue d'être épandu.*

## Article 5.

Les prescriptions de l'article 5.2.2.4 de l'arrêté préfectoral du 20 mars 2017 susvisé sont remplacées par les prescriptions suivantes :

*La dose d'apport est déterminée en fonction :*

- du type de culture et de l'objectif réaliste de rendement ;
- des besoins des cultures en éléments fertilisants disponibles majeurs, secondaires et oligo-éléments, tous apports confondus ;
- des teneurs en éléments fertilisants dans le sol et dans le déchet ou l'effluent et dans les autres apports ;
- des teneurs en éléments ou substances indésirables des déchets ou effluents à épandre ;
- de l'état hydrique du sol ;
- de la fréquence des apports sur une même année ou à l'échelle d'une succession de cultures sur plusieurs années.

*La dose finale retenue pour les digestats **solides et liquides** est au plus égale à 3 kilogrammes de matières sèches par mètre carré, sur une période de dix ans, hors apport de terre et de chaux.*

*Quels que soient les apports de fertilisants azotés, compatibles avec le respect de l'équilibre de la fertilisation, la quantité maximale d'azote ~~d'origine organique~~ contenue dans les produits épandus sur les parcelles situées en zone vulnérable aux nitrates ne doit pas dépasser :*

- sur les cultures dérobées : 70 kg/ha/an , **compté en azote efficace** ;
- sur les autres cultures (sauf légumineuses) : 170 kg/ha/an ;
- sur les cultures de légumineuses : aucun apport azoté

*La valeur limite de 170 kg/ha/an peut être dépassée sous réserve de la démonstration par l'exploitant que la parcelle concernée est située dans une exploitation pour laquelle la quantité d'azote épandue est inférieure à 170 kg par hectare de surface agricole utile. Les apports d'azote ne pourront dépasser les limites prévues par l'article 39 de l'arrêté ministériel du 2 février 1998.*

*Les doses maximales d'épandage sur les cultures sont les suivantes :*

	<i>Digestats liquides</i>	<i>Digestats solides</i>
<i>Maïs conso</i>	<i>45 m³/ha</i>	<i>17 t/ha</i>
<i>Maïs semence</i>	<i>35 m³/ha</i>	<i>17 t/ha</i>
<i>Prairie</i>	<i>26 m³/ha</i>	<i>pas d'épandage</i>
<i>culture d'automne</i>	<i>30 m³/ha</i>	<i>11 t/ha</i>

*Les doses d'épandage déterminées ci-dessus pourront être ajustées en fonction de la teneur analysée du digestat en éléments fertilisants en sortie de l'unité de méthanisation. En cas d'écart de plus de 10 % avec les valeurs déterminées lors de l'étude préalable, une information doit être réalisée auprès du préfet.*

## Article 6.

Les prescriptions de l'article 5.2.2.6 de l'arrêté préfectoral du 20 mars 2017 susvisé sont remplacées par les prescriptions suivantes :

*Les dispositifs permanents d'entreposage des digestats sont dimensionnés pour faire face aux périodes où l'épandage est soit impossible, soit interdit par l'étude préalable.*

*Le volume nécessaire est au minimum de 50 000 m³, pouvant se répartir de la manière suivante :*

- 8 000 m³ au sein d'une cuve de stockage présente sur le site de l'établissement



- 6 000 m<sup>3</sup> au sein des deux post-digesteurs ;
- 4 500 m<sup>3</sup> au sein d'une aire de stockage étanche avec collecte des lixiviats pour le digestat solide ;
- 4 150 m<sup>3</sup> au sein de fosses existantes situées à proximité des parcelles d'épandage, sous réserve que celles-ci soient régulièrement autorisées à cet effet
- 34 850 m<sup>3</sup> au sein de fosses nouvelles situées à proximité des parcelles d'épandage, sous réserve que celles-ci soient régulièrement autorisées à cet effet, dont :
  - 9 000 m<sup>3</sup> au sein de deux silos béton sur la commune de Josse
  - 4 000 m<sup>3</sup> au sein de poches souples sur la commune de Magescq
  - 10 000 m<sup>3</sup> au sein de deux silos béton et d'une poche souple sur la commune d'Orthevielle
  - 5 000 m<sup>3</sup> au sein d'un silo béton sur la commune de St Geours de Maremne
  - 5 400 m<sup>3</sup> au sein d'une lagune sur la commune de Taller

Ces ouvrages doivent être étanches et aménagés de sorte à ne pas constituer une source de gêne ou de nuisances pour le voisinage, ni entraîner une pollution des eaux ou des sols par ruissellement ou infiltration. Pour les ouvrages gérés par un tiers, une convention détaille les responsabilités de l'exploitant et du détenteur de l'ouvrage en matière notamment de gestion, d'entretien et de contrôle.

Le déversement dans le milieu naturel des trop-pleins des ouvrages d'entreposage est interdit.

Les ouvrages d'entreposage à l'air libre sont interdits d'accès aux tiers non autorisés.

#### Article 7.

Les prescriptions de l'article 5.2.2.7.2 de l'arrêté préfectoral du 20 mars 2017 susvisé sont remplacées par les prescriptions suivantes :

*Les opérations d'épandage sont conduites afin de valoriser au mieux les éléments fertilisants contenus dans les digestats et d'éviter toute pollution des eaux.*

*Les périodes d'épandage, dans la limite de celles autorisées, et les quantités épandues sont adaptées de manière :*

- à assurer l'apport des éléments utiles au sol ou aux cultures sans excéder les besoins, compte tenu des apports de toute nature, y compris les engrais, les amendements et les supports de culture ;
- à empêcher la stagnation prolongée sur les sols, le ruissellement en dehors des parcelles d'épandage, une percolation rapide ;
- à empêcher l'accumulation dans le sol de substances susceptibles à long terme de dégrader sa structure ou de présenter un risque écotoxique ;
- à empêcher le colmatage du sol, notamment par les graisses.

*Sous réserve des prescriptions fixées en application de l'article L. 1321-2 du Code de la Santé Publique, l'épandage des digestats respecte les distances et délais figurant dans les tableaux ci-dessous :*

<i>Nature des activités à protéger</i>	<i>Distance minimale</i>	<i>Domaine d'application</i>
<i>Puits, forage, sources, aqueduc transitant des eaux destinées à la consommation humaine en écoulement libre, installations souterraines ou semi-enterrées utilisées pour le stockage des eaux, que ces dernières soient utilisées pour l'alimentation en eau potable ou pour l'arrosage des cultures maraîchères.</i>	<i>35 mètres</i>	<i>Pente du terrain inférieure à 7%</i>
	<i>100 mètres</i>	<i>Pente du terrain supérieure à 7 %</i>

<i>Nature des activités à protéger</i>	<i>Distance minimale</i>	<i>Domaine d'application</i>
		<i>Pente du terrain inférieure à 7 % :</i>
	5 mètres des berges	1. Déchets non fermentescibles enfouis immédiatement après épandage.
<i>Cours d'eau et plan d'eau</i>	35 mètres des berges	2. Autres cas.
		<i>Pente du terrain supérieure à 7%</i>
	100 mètres des berges	1. Déchets solides et stabilisés.
	200 mètres des berges	2. Déchets non solides et non stabilisés
<i>Lieux de baignade.</i>	200 mètres	
<i>Sites d'aquaculture (pisciculture et zones conchylicoles).</i>	500 mètres	
	50 mètres	
<i>Habitations ou local occupé par des tiers, zones de loisirs et établissement recevant du public.</i>	100 mètres	<i>En cas de déchets ou d'effluents odorants.</i>
	15 mètres	<i>en cas d'enfouissement direct</i>

*Les zones d'exclusion sont clairement identifiées au sein du programme prévisionnel prévu à l'article 5.2.2.7.3 du présent arrêté.*

<i>Nature des activités à protéger</i>	<i>Délai minimum</i>	<i>Domaine d'application</i>
	Trois semaines avant la remise à l'herbe des animaux ou de la récolte de cultures fourragères.	<i>En cas d'absence de risque lié à la présence d'agents pathogènes.</i>
<i>Herbages ou culture fourragères.</i>	Six semaines avant la remise à l'herbe des animaux ou de la récolte des cultures fourragères.	<i>Autres cas.</i>
<i>Terrains affectés à des cultures maraîchères ou fruitières à l'exception des cultures d'arbres fruitiers.</i>	<i>Pas d'épandage pendant la période de végétation.</i>	

<i>Nature des activités à protéger</i>	<i>Délai minimum</i>	<i>Domaine d'application</i>
<i>Terrains destinés ou affectés à des cultures maraîchères ou fruitières, en contact avec les sols, ou susceptibles d'être consommés à l'état cru.</i>	<i>Dix mois avant la récolte et pendant la récolte elle-même.</i>	<i>En cas d'absence de risque lié à la présence d'agents pathogènes.</i>
	<i>Dix-huit mois avant la récolte et pendant la récolte elle-même</i>	<i>Autres cas</i>

*Les digestats bruts et liquides sont épandus à l'aide d'un matériel permettant l'épandage au plus près du sol (type tonne à lisier équipée de rampe pendillard), afin de limiter les émissions atmosphériques.*

*Les digestats solides sont épandus à l'aide d'un matériel adapté, permettant une répartition homogène sur l'ensemble de la surface épandable (type épandeur à fumier muni d'une table d'épandage, ou à hérissons verticaux)*

*Tous les digestats sont enfouis le plus tôt possible, dans un délai maximum de quarante-huit heures, pour réduire les nuisances olfactives et les pertes par volatilisation.*

*Les déchets ou effluents ne peuvent être répandus si les teneurs en éléments-traces métalliques dans les sols dépassent l'une des valeurs limites figurant dans le tableau ci-dessous :*

<i>Eléments-traces dans les sols</i>	<i>Valeur Limite (mg/kg MS)</i>
<i>Cadmium</i>	<i>2</i>
<i>Chrome</i>	<i>150</i>
<i>Cuivre</i>	<i>100</i>
<i>Mercure</i>	<i>1</i>
<i>Nickel</i>	<i>50</i>
<i>Plomb</i>	<i>100</i>
<i>Zinc</i>	<i>300</i>

*Les déchets ou effluents ne doivent pas être épandus sur des sols dont le pH avant épandage est inférieur à 6, sauf lorsque les trois conditions suivantes sont simultanément remplies :*

- le pH du sol est supérieur à 5 ;*
- la nature des déchets ou effluents peut contribuer à remonter le pH du sol à une valeur supérieure ou égale à 6*
- le flux cumulé maximum des éléments apportés aux sols est inférieur aux valeurs du tableau ci-dessous :*

<i>Eléments-traces métalliques</i>	<i>Flux cumulé maximum apporté par les digestats en 10 ans (g/m²)</i>
<i>Cadmium</i>	<i>0,015</i>
<i>Chrome</i>	<i>1,2</i>
<i>Cuivre</i>	<i>1,2</i>
<i>Mercure</i>	<i>0,012</i>

<i>Eléments-traces métalliques</i>	<i>Flux cumulé maximum apporté par les digestats en 10 ans (g/m<sup>2</sup>)</i>
<i>Nickel</i>	<i>0,3</i>
<i>Plomb</i>	<i>0,9</i>
<i>Sélénium (*)</i>	<i>0,12</i>
<i>Zinc</i>	<i>3</i>
<i>Chrome+cuivre+nickel+zinc</i>	<i>4</i>

*(\*) Pour le pâturage uniquement*

#### **Article 8.**

Le plan des parcelles d'épandage figurant au sein de l'annexe 1, et la liste des parcelles figurant au sein de l'annexe 2 de l'arrêté préfectoral du 20 mars 2017 sont remplacés par le plan et la liste figurant en annexe du présent arrêté.

#### **Article 9.**

Les droits des tiers sont et demeurent expressément réservés.

#### **Article 10.**

Le présent arrêté est soumis à un contentieux de pleine juridiction.

Il peut être contesté à la juridiction administrative compétente, le tribunal administratif de Pau 50, cours Lyautey – 64010 PAU CEDEX :

1° Par les tiers intéressés en raison des inconvénients ou des dangers que le fonctionnement de l'installation présente pour les intérêts visés à l'article L. 511-1, dans un délai de quatre mois à compter de la publication ou de l'affichage de ces décisions ;

2° Par les demandeurs ou exploitants, dans un délai de deux mois qui commence à courir du jour où la décision leur a été notifiée.

Il peut faire l'objet d'un recours gracieux ou hiérarchique dans le délai de deux mois. Ce recours administratif prolonge de deux mois les délais mentionnés aux 1° et 2°.

#### **Article 11.**

Conformément aux dispositions du code de l'environnement :

1° - Une copie du présent arrêté est déposée à la mairie de Bénesse-Maremne, et peut y être consultée.

2° - Un extrait du présent arrêté, énumérant notamment les motifs et les considérants principaux qui ont fondé la décision ainsi que les prescriptions auxquelles l'installation est soumise, est affiché à la mairie de Bénesse-Maremne pendant une durée minimum d'un mois. Procès-verbal de l'accomplissement de ces formalités est dressé par les soins du maire ; le même extrait est publié sur le site internet de la préfecture qui a délivré l'acte pour une durée de 4 mois.

3° - Le même extrait est affiché en permanence de façon visible dans l'installation par les soins du bénéficiaire de l'autorisation.



## Article 12.

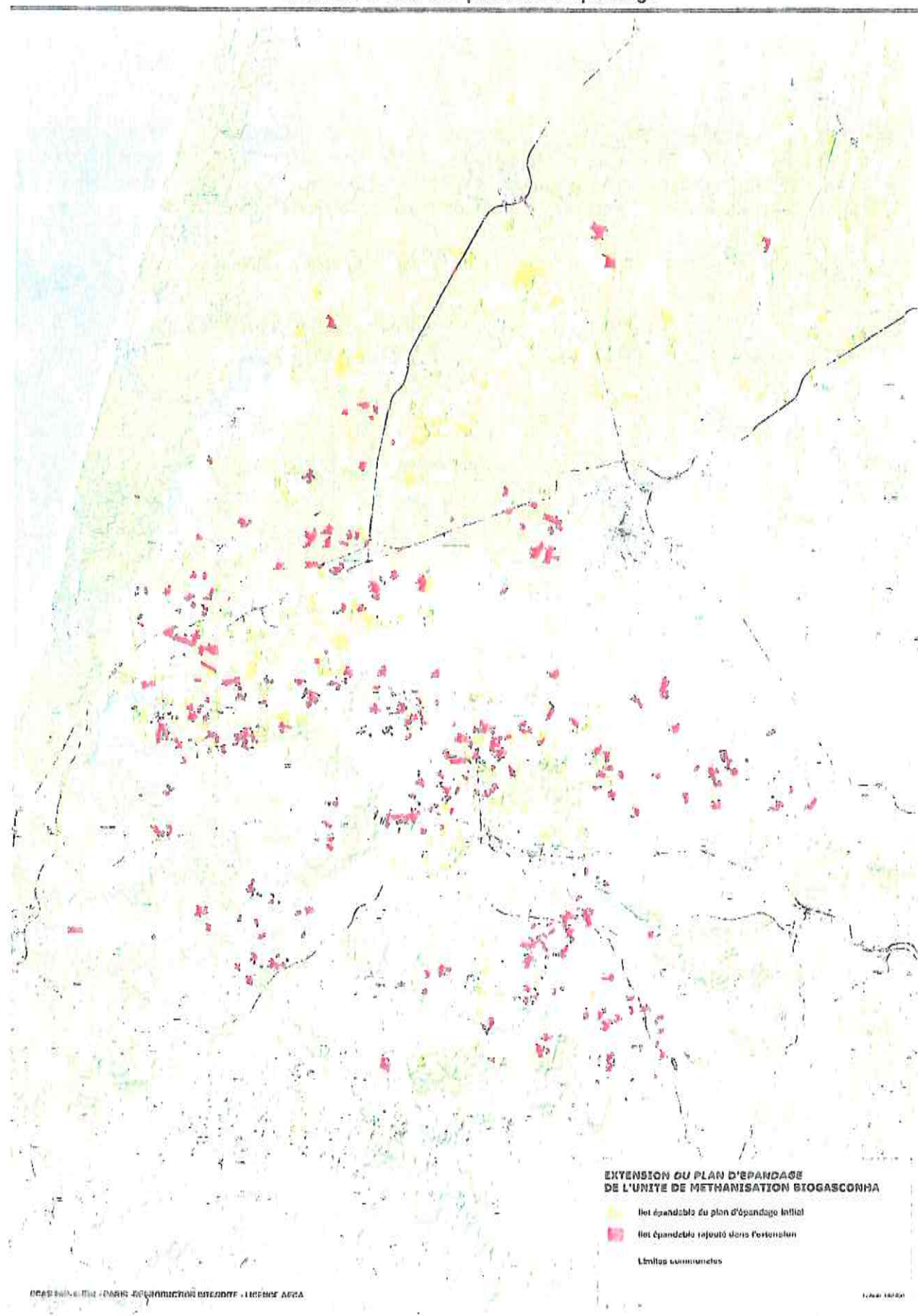
Monsieur le secrétaire général de la préfecture des Landes, Madame la directrice régionale de l'environnement, de l'aménagement et du logement, les inspecteurs de l'environnement placés sous son autorité, Monsieur le maire de la commune de Bénesse-Maremne, sont chargés, chacun en ce qui le concerne, de l'exécution du présent arrêté qui sera notifié à la société BIOGASCONHA.

Fait à Mont-de-Marsan, le

- 6 AVR. 2020

Pour la préfète et par délégation  
Le secrétaire général

  
Loïc GROSSE



# ANNEXE – liste des parcelles autorisées

Commune	Exploitant	N° îlot	Surface totale (ha)	Surface exclusion (ha)			Surface épanachable (ha)
				Cours d'eau (35m)	Tiers (50 m)	Total	
ANGOUME	PERES Joël	45-10	1,77	0,00	0,00	0,00	1,77
	PERES Joël	45-11	9,41	0,00	0,65	0,65	8,76
ANGRESSE	DUFAU Jérôme	111-101	2,46	0,00	0,00	0,00	2,46
	DUFAU Jérôme	111-102	9,70	0,00	0,73	0,73	8,97
	DUFAU Jérôme	111-103	3,34	0,00	0,59	0,59	2,75
	DUFAU Jérôme	111-112	2,70	0,00	0,93	0,93	1,77
	DUFAU Jérôme	111-113	1,38	0,00	0,19	0,19	1,18
	DUFAU Jérôme	111-114	4,97	0,00	0,36	0,36	4,61
	DUFAU Jérôme	111-115	8,69	0,00	1,11	1,11	7,59
	DUFAU Jérôme	111-117	2,41	0,00	0,88	0,88	1,53
	DUFAU Jérôme	111-7	2,45	0,00	1,32	1,32	1,13
	DUFAU Jérôme	111-8	1,07	0,00	0,00	0,00	1,07
	DUFAU Jérôme	111-9	3,09	0,00	0,53	0,53	2,55
ARANCOU	LESPIAUCQ Joseph	97-3	2,12	0,00	0,00	0,00	2,12
	LESPIAUCQ Joseph	97-31	0,54	0,00	0,05	0,05	0,49
	LESPIAUCQ Joseph	97-41	0,85	0,00	0,00	0,00	0,85
	LESPIAUCQ Joseph	97-43	2,06	0,00	0,11	0,11	1,95
	LESPIAUCQ Joseph	97-44	2,23	0,00	0,00	0,00	2,23
	LESPIAUCQ Joseph	97-45	1,70	0,00	0,00	0,00	1,70
	LESPIAUCQ Joseph	97-46	5,40	0,00	0,00	0,00	5,40
	LESPIAUCQ Joseph	97-48	7,84	0,00	0,40	0,40	7,44
AUTERRIVE	BEGUE Pierre	101-11	1,14	0,00	0,10	0,10	1,04
	LESPIAUCQ Joseph	97-23	4,05	0,00	0,00	0,00	4,05
	LESPIAUCQ Joseph	97-24	2,29	0,00	0,00	0,00	2,29
	LESPIAUCQ Joseph	97-28	1,81	0,34	0,00	0,34	1,48
AZUR	SAUBION Matthieu	107-6	19,60	0,00	0,22	0,22	19,38
	FOURGS Michel	53-1	26,45	0,00	1,25	1,25	25,20
	FOURGS Michel	53-2	12,87	0,38	0,00	0,38	12,49
BELUS	SEOSSE Thierry	13-13	2,32	0,00	0,00	0,00	2,32
	SEOSSE Thierry	13-14	3,43	0,00	0,00	0,00	3,43
	SEOSSE Thierry	13-15	7,28	1,72	0,10	1,82	5,45
	SEOSSE Thierry	13-16	0,94	0,23	0,00	0,23	0,71
	SEOSSE Thierry	13-17	6,48	0,08	0,08	0,16	6,32

Commune	Exploitant	N° îlot	Surface totale (ha)	Surface exclusion (ha)			Surface épanable (ha)
				Cours d'eau (35m)	Tiers (50 m)	Total	
	SEOSSE Thierry	13-19	1,38	0,00	0,00	0,00	1,38
	SEOSSE Thierry	13-21	3,37	0,13	0,00	0,13	3,24
	SEOSSE Thierry	13-22	0,38	0,00	0,00	0,00	0,38
	SEOSSE Thierry	13-23	0,82	0,00	0,43	0,43	0,39
	SEOSSE Thierry	13-24	6,50	0,00	0,83	0,83	5,67
	SEOSSE Thierry	13-25	2,65	0,00	0,56	0,56	2,10
	SEOSSE Thierry	13-26	3,79	0,00	0,51	0,51	3,28
	SEOSSE Thierry	13-27	5,24	0,00	0,65	0,65	4,58
	DISCAZEUX MICHEL	49-60	4,70	0,00	0,90	0,90	3,80
	DISCAZEUX MICHEL	49-65	3,30	1,47	0,00	1,47	1,83
	LAMAISON Max	51-10	3,92	0,51	0,14	0,65	3,27
	LAMAISON Max	51-8	0,82	0,00	0,00	0,00	0,82
	LAMAISON Max	51-9	3,88	0,00	0,47	0,47	3,41
	EARL HOURTON	54-25	1,63	0,00	0,00	0,00	1,63
	EARL GUITARD	60-16	4,69	0,00	0,00	0,00	4,69
	EARL GUITARD	60-17	1,21	0,00	0,00	0,00	1,21
	EARL DU BIC DE BAS	64-1	20,14	0,22	2,07	2,29	17,85
	EARL DU BIC DE BAS	64-10	2,72	0,00	0,00	0,00	2,72
	EARL DU BIC DE BAS	64-11	5,58	1,03	0,00	1,03	4,55
	EARL DU BIC DE BAS	64-12	0,64	0,00	0,31	0,31	0,33
	EARL DU BIC DE BAS	64-18	7,07	0,00	0,72	0,72	6,35
	EARL DU BIC DE BAS	64-19	1,52	0,00	0,18	0,18	1,34
	EARL DU BIC DE BAS	64-20	1,45	0,00	0,00	0,00	1,45
	EARL DU BIC DE BAS	64-23	8,38	0,15	0,51	0,66	7,72
	EARL DU BIC DE BAS	64-24	1,95	0,00	0,42	0,42	1,52
	EARL DU BIC DE BAS	64-25	1,00	0,00	0,00	0,00	1,00
	EARL DU BIC DE BAS	64-26	4,57	0,00	0,14	0,14	4,43
	EARL DU BIC DE BAS	64-3	1,70	0,00	0,00	0,00	1,70
	EARL DU BIC DE BAS	64-31	7,70	0,13	0,00	0,13	7,57
	EARL DU BIC DE BAS	64-4	2,82	0,00	0,62	0,62	2,19
	EARL DU BIC DE BAS	64-5	2,43	0,71	0,07	0,79	1,64
	EARL DU BIC DE BAS	64-6	0,74	0,02	0,29	0,31	0,42
	EARL DU BIC DE BAS	64-7	6,26	0,28	0,88	1,16	5,10
	EARL DU BIC DE BAS	64-8	5,29	0,00	0,78	0,78	4,51
	EARL LOUSTALOT	87-23	1,57	0,00	0,00	0,00	1,57

Commune	Exploitant	N° ilot	Surface totale (ha)	Surface exclusion (ha)			Surface épanable (ha)
				Cours d'eau (35m)	Tiers (50 m)	Total	
BENESSE-MAREMNE	SCEA MAGASYL	14-6	5,87	0,17	0,00	0,17	5,69
	SCEA MAGASYL	14-8	3,95	0,00	0,00	0,00	3,95
	EARL LE HOUN	4-11	2,82	0,00	0,00	0,00	2,82
	EARL LE HOUN	4-12	4,43	0,00	0,53	0,53	3,90
	EARL LE HOUN	4-13	5,54	0,00	0,00	0,00	5,54
	EARL LE HOUN	4-17	3,99	0,00	0,25	0,25	3,74
	EARL LE HOUN	4-18	4,03	0,00	0,91	0,91	3,12
	EARL LE HOUN	4-218	1,35	0,00	0,20	0,20	1,15
	EARL LE HOUN	4-219	7,71	0,00	0,72	0,72	6,98
	EARL LE HOUN	4-23	5,67	1,81	0,00	1,81	3,86
	EARL LE HOUN	4-24	2,39	0,00	0,42	0,42	1,97
	EARL LE HOUN	4-25	2,24	0,00	0,27	0,27	1,97
	EARL LE HOUN	4-29	10,01	0,00	1,91	1,91	8,09
	EARL LE HOUN	4-34	6,81	0,00	0,45	0,45	6,37
	EARL LE HOUN	4-35	4,84	0,00	0,44	0,44	4,39
	EARL LE HOUN	4-36	4,63	0,00	0,20	0,20	4,43
	EARL LE HOUN	4-38	3,21	0,00	0,70	0,70	2,51
	EARL LE HOUN	4-42	17,03	0,00	0,00	0,00	17,03
	EARL LE HOUN	4-47	6,42	0,00	0,37	0,37	6,05
	EARL LE HOUN	4-5	10,05	0,00	1,28	1,28	8,77
	EARL LE HOUN	4-53	5,40	0,00	1,36	1,36	4,04
	EARL LE HOUN	4-56	6,98	0,00	0,00	0,00	6,98
	EARL LE HOUN	4-65	1,74	0,00	0,00	0,00	1,74
	EARL LE HOUN	4-84	4,72	1,27	0,00	1,27	3,45
	EARL GAYON	67-2	6,49	0,00	0,00	0,00	6,49
	SCEA DU PONT	92-1	40,35	0,00	0,03	0,03	40,32
	SCEA DU PONT	92-17	9,92	0,00	0,71	0,71	9,20
	SCEA DU PONT	92-21	2,90	0,00	0,95	0,96	1,94
	SCEA DU PONT	92-22	7,23	0,00	0,36	0,36	6,87
	SCEA DU PONT	92-23	16,55	0,05	1,14	1,18	15,37
	SCEA DU PONT	92-24	8,46	0,65	1,45	2,10	6,36
	SCEA DU PONT	92-25	4,96	0,18	0,08	0,26	4,70
	SCEA DU PONT	92-26	0,96	0,00	0,00	0,00	0,96
	SCEA DU PONT	92-27	18,72	1,25	1,02	2,27	16,45
	SCEA DU PONT	92-28	2,58	0,00	0,48	0,48	2,10



Commune	Exploitant	N° ilot	Surface totale (ha)	Surface exclusion (ha)			Surface épanable (ha)
				Cours d'eau (35m)	Tiers (50 m)	Total	
	SCEA DU PONT	92-3	5,71	0,00	0,17	0,17	5,54
	SCEA DU PONT	92-4	12,40	0,00	0,00	0,00	12,40
	SCEA DU PONT	92-6	23,57	0,00	1,41	1,41	22,16
	SCEA DU PONT	92-9	1,34	0,00	0,00	0,00	1,34
	DONGIEUX Bernard	9-4	1,58	0,19	0,37	0,56	1,02
BIDACHE	EARL LANNEVIELLE	105-1	2,72	0,00	0,17	0,17	2,55
	EARL LANNEVIELLE	105-13	2,78	0,61	0,00	0,61	2,17
	EARL LANNEVIELLE	105-14	2,57	0,00	0,00	0,00	2,57
	EARL LANNEVIELLE	105-15	1,82	0,00	0,00	0,00	1,82
	EARL LANNEVIELLE	105-16	9,40	0,78	0,00	0,78	8,63
	EARL LANNEVIELLE	105-2	2,24	0,00	0,72	0,72	1,52
	EARL LANNEVIELLE	105-4	12,60	0,00	0,00	0,00	12,60
	EARL LANNEVIELLE	105-5	7,80	0,00	0,00	0,00	7,80
	EARL LANNEVIELLE	105-6	4,19	0,00	0,00	0,00	4,19
	EARL LIHOURY	48-10	4,79	0,00	0,00	0,00	4,79
	EARL LIHOURY	48-11	5,58	1,07	0,00	1,07	4,51
	EARL LIHOURY	48-14	1,65	0,00	0,00	0,00	1,65
	EARL LIHOURY	48-4	1,59	0,33	0,00	0,33	1,26
	EARL LIHOURY	48-5	16,65	0,40	0,32	0,71	15,93
	EARL LIHOURY	48-7	16,99	6,73	0,00	6,73	10,26
	EARL LIHOURY	48-9	9,01	8,67	0,31	8,98	0,04
	EARL LABORDE DU MECH	50-1	3,59	0,91	0,00	0,91	2,68
	EARL LABORDE DU MECH	50-10	12,62	10,16	0,00	10,16	2,46
	EARL LABORDE DU MECH	50-2	4,28	0,00	0,00	0,00	4,28
	EARL LABORDE DU MECH	50-3	5,21	2,64	1,52	4,16	1,05
	EARL LABORDE DU MECH	50-6	12,25	9,78	0,38	10,16	2,09
	EARL LABORDE DU MECH	50-7	4,70	3,77	0,00	3,77	0,93
	EARL LABORDE DU MECH	50-8	2,06	0,00	0,00	0,00	2,06
	EARL LABORDE DU MECH	50-11	13,92	0,00	0,28	0,28	13,64
	EARL VALGAVE	52-18	1,64	0,00	0,00	0,00	1,64
	EARL VALGAVE	52-19	3,07	0,00	0,94	0,94	2,13
	EARL VALGAVE	52-20	0,82	0,00	0,13	0,13	0,69
	EARL VALGAVE	52-22	4,89	0,00	0,49	0,49	4,40
CAGNOTTE	SEOSSE Thierry	13-29	0,87	0,00	0,00	0,00	0,87
	SEOSSE Thierry	13-30	4,86	0,68	0,00	0,68	4,17

Commune	Exploitant	N° filot	Surface totale (ha)	Surface exclusion (ha)			Surface épanable (ha)
				Cours d'eau (35m)	Tiers (50 m)	Total	
	SEOSSE Thierry	13-39	1,26	1,13	0,00	1,13	0,13
	SEOSSE Thierry	13-40	0,97	0,58	0,00	0,58	0,39
	SEOSSE Thierry	13-41	12,45	0,48	0,00	0,48	11,96
	EARL LOUSGUINES	30-1	1,82	0,43	0,14	0,57	1,25
	EARL LOUSGUINES	30-13	4,36	0,71	1,20	1,91	2,45
	EARL LOUSGUINES	30-14	2,60	0,00	0,00	0,00	2,60
	EARL LOUSGUINES	30-24	5,04	0,82	0,47	1,28	3,75
	EARL LOUSGUINES	30-3	2,97	0,00	0,28	0,28	2,69
	EARL LOUSGUINES	30-5	1,18	0,57	0,00	0,57	0,62
	EARL LOUSGUINES	30-7	2,31	0,24	0,42	0,67	1,64
	EARL LOUSGUINES	30-9	2,73	0,00	0,42	0,42	2,31
	EARL GASSIAT	31-1	16,60	0,18	0,40	0,58	16,02
	EARL GASSIAT	31-15	0,93	0,36	0,00	0,36	0,57
	EARL GASSIAT	31-16	1,22	0,49	0,23	0,72	0,50
	EARL GASSIAT	31-2	0,52	0,51	0,00	0,51	0,01
	EARL GASSIAT	31-20	3,23	0,00	0,06	0,06	3,17
	EARL GASSIAT	31-21	0,72	0,00	0,00	0,00	0,72
	EARL GASSIAT	31-3	1,69	0,00	0,54	0,54	1,14
	EARL GASSIAT	31-4	1,34	0,25	0,00	0,25	1,09
	EARL GASSIAT	31-5	1,00	0,31	0,00	0,31	0,70
	EARL GASSIAT	31-7	7,87	0,00	0,22	0,22	7,64
	EARL GASSIAT	31-8	0,68	0,00	0,00	0,00	0,68
	LABASTIE YANNICK	55-1	1,19	0,00	0,00	0,00	1,19
	LABASTIE YANNICK	55-10	0,90	0,00	0,00	0,00	0,90
	LABASTIE YANNICK	55-11	5,01	0,00	1,47	1,47	3,54
	LABASTIE YANNICK	55-19	2,28	0,00	0,08	0,08	2,20
	LABASTIE YANNICK	55-2	1,94	0,88	0,00	0,88	1,05
	LABASTIE YANNICK	55-20	1,42	0,00	0,53	0,53	0,90
	LABASTIE YANNICK	55-21	2,41	0,00	0,11	0,11	2,30
	LABASTIE YANNICK	55-22	0,38	0,00	0,00	0,00	0,38
	LABASTIE YANNICK	55-23	0,72	0,00	0,00	0,00	0,72
	LABASTIE YANNICK	55-24	0,29	0,00	0,00	0,00	0,29
	LABASTIE YANNICK	55-28	0,67	0,53	0,12	0,64	0,02
	LABASTIE YANNICK	55-3	1,37	0,00	0,17	0,17	1,20
	LABASTIE YANNICK	55-30	0,69	0,00	0,32	0,32	0,37

Commune	Exploitant	N° îlot	Surface totale (ha)	Surface exclusion (ha)			Surface épanable (ha)
				Cours d'eau (35m)	Tiers (50 m)	Total	
	LABASTIE YANNICK	55-4	0,85	0,00	0,00	0,00	0,85
	LABASTIE YANNICK	55-5	3,97	0,00	0,58	0,58	3,39
	LABASTIE YANNICK	55-6	3,24	0,00	1,03	1,03	2,21
	LABASTIE YANNICK	55-7	3,36	0,29	0,37	0,66	2,70
	LABASTIE YANNICK	55-8	0,89	0,16	0,00	0,16	0,74
	LABASTIE YANNICK	55-9	1,58	0,00	0,31	0,31	1,26
	RATE Mathieu	88-3	12,13	0,44	0,00	0,45	11,69
	TASTET Didier	89-2	9,72	0,00	0,26	0,26	9,46
	TASTET Didier	89-3	8,32	0,00	0,13	0,13	8,20
	TASTET Didier	89-30	2,80	0,00	0,00	0,00	2,80
	TASTET Didier	89-4	7,31	0,28	1,41	1,69	5,62
	TASTET Didier	89-41	3,15	0,00	0,00	0,00	3,15
	TASTET Didier	89-42	10,39	0,00	0,57	0,57	9,83
CAME	EARL DU BOSQ	100-12	19,62	0,68	0,00	0,68	18,94
	EARL DU BOSQ	100-13	1,64	0,05	0,00	0,05	1,59
	EARL DU BOSQ	100-14	2,75	0,35	0,00	0,35	2,40
	EARL DU BOSQ	100-15	0,94	0,00	0,00	0,00	0,94
	EARL DU BOSQ	100-19	2,62	0,00	0,00	0,00	2,62
	EARL DU BOSQ	100-2	3,36	0,12	0,00	0,12	3,24
	EARL DU BOSQ	100-20	7,59	1,69	0,03	1,73	5,86
	EARL DU BOSQ	100-21	1,08	0,00	0,00	0,00	1,08
	EARL DU BOSQ	100-22	0,58	0,00	0,04	0,04	0,54
	EARL DU BOSQ	100-23	3,15	0,06	0,00	0,06	3,08
	EARL DU BOSQ	100-24	1,02	0,00	0,10	0,10	0,92
	EARL DU BOSQ	100-25	1,33	0,00	0,00	0,00	1,33
	EARL DU BOSQ	100-26	2,41	0,00	0,00	0,00	2,41
	EARL DU BOSQ	100-27	3,75	0,43	0,00	0,43	3,32
	EARL DU BOSQ	100-28	0,50	0,00	0,00	0,00	0,50
	EARL DU BOSQ	100-29	4,13	0,00	0,32	0,32	3,81
	EARL DU BOSQ	100-3	7,32	0,60	0,00	0,60	6,71
	EARL DU BOSQ	100-30	0,76	0,00	0,00	0,00	0,76
	EARL DU BOSQ	100-34	2,20	0,00	0,00	0,00	2,20
	EARL DU BOSQ	100-35	5,49	1,14	0,48	1,62	3,87
	EARL DU BOSQ	100-37	1,96	0,00	0,00	0,00	1,96
	EARL DU BOSQ	100-4	5,51	0,01	0,70	0,71	4,80

Commune	Exploitant	N° îlot	Surface totale (ha)	Surface exclusion (ha)			Surface épanable (ha)
				Cours d'eau (35m)	Tiers (50 m)	Total	
	EARL DU BOSQ	100-40	0,96	0,58	0,00	0,58	0,38
	EARL DU BOSQ	100-8	3,63	0,00	0,00	0,00	3,63
	EARL SEGUI	103-1	2,47	0,00	0,00	0,00	2,47
	EARL SEGUI	103-10	1,13	0,36	0,40	0,77	0,36
	EARL SEGUI	103-11	0,31	0,00	0,00	0,00	0,31
	EARL SEGUI	103-12	1,76	0,00	0,00	0,00	1,76
	EARL SEGUI	103-13	6,60	1,51	0,26	1,77	4,83
	EARL SEGUI	103-15	0,56	0,00	0,00	0,00	0,56
	EARL SEGUI	103-2	2,63	0,18	0,00	0,18	2,45
	EARL SEGUI	103-3	0,77	0,00	0,00	0,00	0,77
	EARL SEGUI	103-4	1,23	0,00	0,00	0,00	1,23
	EARL SEGUI	103-5	2,47	0,18	0,00	0,18	2,29
	EARL SEGUI	103-6	1,14	0,00	0,00	0,00	1,14
	EARL SEGUI	103-7	8,52	0,54	1,32	1,86	6,66
	EARL SEGUI	103-8	2,11	0,52	0,00	0,52	1,59
	EARL SEGUI	103-9	4,69	1,15	1,00	2,16	2,53
	GESTAS Martine	104-1	5,02	0,02	0,05	0,07	4,95
	GESTAS Martine	104-12	4,06	0,00	0,00	0,00	4,06
	GESTAS Martine	104-13	2,40	0,00	0,00	0,00	2,40
	GESTAS Martine	104-14	0,61	0,00	0,00	0,00	0,61
	GESTAS Martine	104-17	0,97	0,00	0,00	0,00	0,97
	GESTAS Martine	104-18	0,57	0,00	0,00	0,00	0,57
	GESTAS Martine	104-19	7,38	0,62	0,38	0,99	6,38
	GESTAS Martine	104-2	3,92	0,00	0,00	0,00	3,92
	GESTAS Martine	104-22	1,35	0,17	0,22	0,39	0,96
	GESTAS Martine	104-3	2,13	0,41	0,00	0,41	1,72
	GESTAS Martine	104-4	4,89	0,87	0,31	1,18	3,72
	GESTAS Martine	104-5	2,80	0,22	0,31	0,53	2,27
	GESTAS Martine	104-7	4,69	0,00	0,00	0,00	4,69
	GESTAS Martine	104-8	6,67	0,00	0,00	0,00	6,67
	EARL LOUSTAOU DU CHENE	109-12	6,74	0,39	0,00	0,39	6,35
	EARL LOUSTAOU DU CHENE	109-13	24,49	0,00	0,00	0,00	24,49
	EARL LOUSTAOU DU CHENE	109-14	1,50	0,16	0,00	0,16	1,34
	EARL GUITARD	60-39	3,55	0,04	0,00	0,04	3,51

Commune	Exploitant	N° îlot	Surface totale (ha)	Surface exclusion (ha)			Surface épanachable (ha)
				Cours d'eau (35m)	Tiers (50 m)	Total	
	EARL GUITARD	60-41	1,36	0,00	0,00	0,00	1,36
	EARL GUITARD	60-53	6,09	0,00	0,00	0,00	6,09
	EARL GUITARD	60-54	1,87	0,00	0,00	0,00	1,87
	EARL GUITARD	60-55	1,87	0,00	0,00	0,00	1,87
	EARL GUITARD	60-56	5,21	0,00	0,00	0,00	5,21
	EARL GUITARD	60-57	1,71	0,00	0,00	0,00	1,71
	EARL GUITARD	60-58	0,99	0,00	0,00	0,00	0,99
CASTETS	SCEA LA LANDE	18-1	9,53	0,00	0,00	0,00	9,53
	EARL PILLART	27-1	0,49	0,00	0,11	0,11	0,38
	EARL PILLART	27-2	1,66	0,00	0,11	0,11	1,55
	EARL PILLART	27-3	0,87	0,00	0,01	0,01	0,86
	EARL PILLART	27-6	21,62	0,00	0,00	0,00	21,62
	EARL PILLART	27-7	1,55	0,00	0,00	0,00	1,55
	EARL PILLART	27-8	6,50	0,00	0,00	0,00	6,50
	DUBOIS Patrick	34-1	6,15	0,00	0,00	0,00	6,15
	DUBOIS Patrick	34-2	3,34	0,00	0,00	0,00	3,34
	CASTILLON Jean Robert	37-1	18,84	0,00	0,37	0,37	18,46
	BIDOUZE Christophe	41-1	6,11	0,00	0,66	0,66	5,45
	BIDOUZE Christophe	41-2	8,54	0,00	0,00	0,00	8,54
	BIDOUZE Christophe	41-3	10,67	0,00	0,06	0,06	10,61
	BIDOUZE Christophe	41-4	18,40	0,00	0,00	0,00	18,40
	BIDOUZE Christophe	41-7	4,76	0,00	0,56	0,56	4,21
	BIDOUZE Christophe	41-8	5,43	0,00	0,21	0,21	5,22
	GAEC DUVAL	61-2	32,34	0,00	0,00	0,00	32,34
CAUNEILLE	DISCAZEAX MICHEL	49-2	3,80	0,77	0,00	0,77	3,03
	DISCAZEAX MICHEL	49-3	2,75	2,10	0,00	2,10	0,65
	DISCAZEAX MICHEL	49-4	0,55	0,20	0,00	0,20	0,34
	LABASTIE YANNICK	55-26	0,45	0,00	0,00	0,00	0,45
	LABASTIE YANNICK	55-27	0,90	0,00	0,18	0,18	0,72
	EARL GUITARD	60-101	1,67	0,00	0,00	0,00	1,67
	EARL GUITARD	60-102	2,10	0,00	0,48	0,48	1,61
	EARL GUITARD	60-44	10,69	9,97	0,70	10,67	0,02
	TASTET Didier	89-43	2,40	0,00	0,23	0,23	2,17
	TASTET Didier	89-44	3,16	0,00	0,34	0,34	2,82
ESCOS	BEGUE Pierre	101-1	6,53	0,69	0,00	0,69	5,84



Commune	Exploitant	N° ilot	Surface totale (ha)	Surface exclusion (ha)			Surface épanable (ha)
				Cours d'eau (35m)	Tiers (50 m)	Total	
	VIGNEAU Jean-Christophe	102-1	3,58	0,00	0,00	0,00	3,58
	VIGNEAU Jean-Christophe	102-2	2,80	0,00	0,00	0,00	2,80
	HITTA Jean-Marc	110-4	2,76	0,00	0,28	0,28	2,48
	LESPIAUCQ Joseph	97-22	4,46	0,41	0,00	0,41	4,05
GAAS	TASTET Didier	89-33	2,29	0,44	0,01	0,45	1,84
	TASTET Didier	89-34	2,27	0,00	0,09	0,09	2,18
	TASTET Didier	89-35	1,19	0,00	0,16	0,16	1,03
	TASTET Didier	89-6	5,53	0,49	0,12	0,61	4,92
GOURBERA	SCEA LA LANDE	18-10	47,56	0,33	0,29	0,62	46,94
	SCEA LA LANDE	18-17	7,43	0,00	0,35	0,35	7,08
	SCEA LA LANDE	18-3	3,63	0,00	0,31	0,31	3,32
	SCEA LA LANDE	18-4	2,12	0,00	0,21	0,21	1,91
	SCEA LA LANDE	18-5	8,35	0,00	0,12	0,12	8,22
	SCEA LA LANDE	18-7	3,76	0,00	0,24	0,24	3,52
	SCEA LA LANDE	18-9	8,63	0,00	0,77	0,77	7,86
	DUBOIS Laurent	35-1	0,96	0,00	0,13	0,13	0,83
	DUBOIS Laurent	35-2	1,62	0,00	0,23	0,23	1,39
	EARL BOUHETTE	40-4	15,41	0,00	0,00	0,00	15,41
	DEGERT Jean luc	43-1	11,75	0,45	0,82	1,27	10,48
	DEGERT Jean luc	43-2	9,41	0,00	0,30	0,30	9,11
GUICHE	EARL ETCHART	73-105	13,45	0,61	0,27	0,88	12,58
HABAS	EARL BORDENAVE	106-1	3,96	0,00	0,72	0,72	3,24
	EARL BORDENAVE	106-10	6,10	0,75	0,14	0,89	5,20
	EARL BORDENAVE	106-11	9,19	1,16	0,00	1,16	8,02
	EARL BORDENAVE	106-23	5,37	0,00	0,57	0,57	4,80
	EARL BORDENAVE	106-6	0,72	0,00	0,21	0,21	0,51
	EARL BORDENAVE	106-7	2,39	0,00	0,94	0,94	1,45
	EARL BORDENAVE	106-8	9,45	0,26	0,43	0,69	8,76
HASTINGUES	EARL LIHOURY	48-1	2,35	0,00	0,00	0,00	2,35
	EARL LIHOURY	48-3	0,43	0,00	0,00	0,00	0,43
	EARL LABORDE DU MECH	50-16	0,45	0,00	0,00	0,00	0,45
	EARL LABORDE DU MECH	50-9	0,66	0,00	0,00	0,00	0,66
	EARL VALGAVE	52-17	4,79	0,18	0,00	0,18	4,62
HERM	SCEA PUYOBRAU	17-13	4,47	0,00	0,19	0,19	4,27
	SCEA BAMBOULA	23-1	71,03	0,00	0,60	0,60	70,43

Commune	Exploitant	N° ilot	Surface totale (ha)	Surface exclusion (ha)			Surface épanable (ha)
				Cours d'eau (35m)	Tiers (50 m)	Total	
	SCEA BAMBOULA	23-3	7,59	0,00	0,05	0,05	7,54
	GAEC PEQUE	24-1	34,79	0,00	0,00	0,00	34,79
	GAEC PEQUE	24-3	5,28	0,00	0,28	0,28	5,00
	GAEC PEQUE	24-5	4,24	0,00	0,26	0,26	3,99
	GAEC PEQUE	24-7	4,19	0,00	0,79	0,79	3,40
	GAEC PEQUE	24-8	3,55	0,00	0,15	0,15	3,39
	EARL PIGNEMENTCH	28-1	5,64	0,00	0,00	0,00	5,64
	EARL PIGNEMENTCH	28-10	2,00	0,00	0,00	0,00	2,00
	EARL PIGNEMENTCH	28-2	43,60	0,00	0,00	0,00	43,60
	EARL PIGNEMENTCH	28-3	11,89	0,00	0,60	0,60	11,29
	EARL PIGNEMENTCH	28-5	3,83	0,00	0,00	0,00	3,83
	EARL PIGNEMENTCH	28-6	2,31	0,00	0,00	0,00	2,31
	EARL PIGNEMENTCH	28-9	2,98	0,00	0,05	0,05	2,93
	DUBOIS Patrick	34-10	2,43	0,00	0,43	0,43	2,00
	DUBOIS Patrick	34-11	1,03	0,00	0,94	0,94	0,09
	DUBOIS Patrick	34-6	3,80	0,00	0,56	0,56	3,25
	DUBOIS Laurent	35-3	0,68	0,00	0,10	0,10	0,58
	DUBOIS Laurent	35-4	1,15	0,00	0,21	0,21	0,94
	DUBOIS Laurent	35-5	3,30	0,00	0,39	0,39	2,90
	DUBOIS Laurent	35-6	2,91	0,00	0,00	0,00	2,91
	DUBOIS Laurent	35-7	0,89	0,03	0,17	0,20	0,69
	DUBOIS Laurent	35-8	2,20	0,00	0,09	0,09	2,11
	DUBOIS Laurent	35-9	7,84	0,04	0,51	0,55	7,29
	BRUN Jacqueline	38-10	10,69	0,00	0,00	0,00	10,69
JOSSE	EARL MOURACH	29-7	19,92	0,00	0,00	0,00	19,92
	GAEC JOSSE	42-1	13,89	0,00	0,22	0,22	13,67
	GAEC JOSSE	42-2	34,19	0,00	0,00	0,00	34,19
	GAEC JOSSE	42-3	6,05	0,00	0,00	0,00	6,05
	GAEC JOSSE	42-4	12,76	0,00	0,00	0,00	12,76
	SCEA FERME DE Cazenave	7-1	5,68	0,00	0,37	0,37	5,30
	SCEA FERME DE Cazenave	7-3	2,84	0,00	0,00	0,00	2,84
	SCEA FERME DE Cazenave	7-35	6,22	0,00	0,00	0,00	6,22
	SCEA FERME DE Cazenave	7-36	3,55	0,00	0,20	0,20	3,35
	EARL DE MASSON	77-1	1,53	0,00	0,05	0,05	1,48
	EARL DE MASSON	77-2	4,32	0,00	0,06	0,06	4,27

Commune	Exploitant	N° ilot	Surface totale (ha)	Surface exclusion (ha)			Surface épanable (ha)
				Cours d'eau (35m)	Tiers (50 m)	Total	
LABASTIDE-VILLEFRANCHE	EARL DU BOSQ	100-33	0,43	0,00	0,00	0,00	0,43
	VIGNEAU Jean-Christophe	102-6	1,97	0,00	0,00	0,00	1,97
	VIGNEAU Jean-Christophe	102-7	5,89	0,00	0,00	0,00	5,89
	EARL LE CHÂTEAU	108-14	9,62	0,27	0,00	0,27	9,36
	EARL LE CHÂTEAU	108-18	8,55	0,12	0,00	0,12	8,42
	EARL LE CHÂTEAU	108-34	3,88	0,00	0,00	0,00	3,88
	HITTA Jean-Marc	110-1	4,73	0,00	0,00	0,00	4,73
	EARL GUITARD	60-30	2,98	0,00	0,24	0,24	2,74
	EARL GUITARD	60-31	13,22	0,09	0,00	0,09	13,13
	LESPIAUCQ Joseph	97-14	1,49	0,00	0,00	0,00	1,49
	LESPIAUCQ Joseph	97-19	0,81	0,00	0,02	0,02	0,78
	LESPIAUCQ Joseph	97-207	1,28	0,00	0,00	0,00	1,28
	LESPIAUCQ Joseph	97-21	2,30	0,00	0,00	0,00	2,30
	LESPIAUCQ Joseph	97-210	8,93	0,68	0,00	0,68	8,25
	LESPIAUCQ Joseph	97-211	6,61	0,27	0,00	0,27	6,34
	LESPIAUCQ Joseph	97-42	0,98	0,00	0,00	0,00	0,98
	LESPIAUCQ Joseph	97-50	1,83	0,00	0,00	0,00	1,83
LAHONCE	SCEA L'ARGILE	72-9	16,75	0,81	1,04	1,86	14,89
LALUQUE	CUZACQ SANDRA	57-6	9,79	0,00	1,21	1,21	8,57
	CUZACQ SANDRA	57-8	5,51	0,00	0,00	0,00	5,51
	GAEC DUVAL	61-18	17,35	0,00	0,16	0,16	17,19
LEON	CASTILLON Jean Robert	37-2	29,91	0,00	0,22	0,22	29,68
LESGOR	CUZACQ SANDRA	57-1	11,88	0,00	1,64	1,64	10,24
	CUZACQ SANDRA	57-2	2,29	0,00	0,00	0,00	2,29
	CUZACQ SANDRA	57-4	7,32	0,00	0,00	0,00	7,32
	CUZACQ SANDRA	57-7	9,18	0,78	0,55	1,33	7,85
MAGESCQ	SEOSSE Thierry	13-38	7,76	0,00	0,00	0,00	7,76
	SEOSSE Thierry	13-43	16,69	0,00	0,00	0,00	16,69
	SEOSSE Thierry	13-44	3,00	0,00	0,00	0,00	3,00
	SCEA GUILHEM	16-1	32,19	0,00	0,00	0,00	32,19
	SCEA GUILHEM	16-3	11,93	0,00	0,20	0,20	11,73
	SCEA GUILHEM	16-4	4,50	0,00	0,19	0,19	4,30
	SCEA GUILHEM	16-5	2,84	0,40	0,00	0,40	2,44
	SCEA PUYOBRAU	17-10	1,23	0,00	0,19	0,19	1,04
	SCEA PUYOBRAU	17-11	0,81	0,00	0,15	0,15	0,65

Commune	Exploitant	N° îlot	Surface totale (ha)	Surface exclusion (ha)			Surface épanable (ha)
				Cours d'eau (35m)	Tiers (50 m)	Total	
	SCEA PUYOBRAU	17-12	4,85	0,00	0,00	0,00	4,85
	SCEA PUYOBRAU	17-2	12,00	0,07	0,00	0,07	11,92
	SCEA PUYOBRAU	17-3	13,13	0,00	0,04	0,04	13,08
	SCEA PUYOBRAU	17-5	24,03	0,00	0,00	0,00	24,03
	SCEA PUYOBRAU	17-6	6,54	0,00	0,16	0,16	6,38
	SCEA PUYOBRAU	17-7	1,21	0,00	0,00	0,00	1,21
	SCEA PUYOBRAU	17-9	10,87	0,00	0,12	0,12	10,75
	CASTILLON Jean Robert	37-3	14,04	0,00	0,00	0,00	14,04
	CASTILLON Jean Robert	37-4	10,38	0,00	0,37	0,37	10,01
	CASTILLON Jean Robert	37-6	7,34	0,00	0,00	0,00	7,34
	CASTILLON Jean Robert	37-7	5,72	0,05	0,34	0,39	5,33
	CASTILLON Jean Robert	37-8	14,38	0,00	0,46	0,46	13,91
	BRUN Jacqueline	38-1	19,06	0,00	0,00	0,00	19,06
	BRUN Jacqueline	38-11	2,73	0,62	0,22	0,84	1,89
	BRUN Jacqueline	38-12	2,21	0,39	0,00	0,39	1,82
	BRUN Jacqueline	38-13	2,31	1,07	0,00	1,07	1,23
	BRUN Jacqueline	38-14	5,41	1,62	0,57	2,19	3,22
	BRUN Jacqueline	38-15	4,59	0,00	0,00	0,00	4,59
	BRUN Jacqueline	38-16	1,38	0,00	0,00	0,00	1,38
	BRUN Jacqueline	38-17	0,62	0,00	0,00	0,00	0,62
	BRUN Jacqueline	38-18	0,93	0,24	0,00	0,24	0,69
	BRUN Jacqueline	38-2	1,49	0,00	0,00	0,00	1,49
	BRUN Jacqueline	38-3	1,25	0,00	0,00	0,00	1,25
	BRUN Jacqueline	38-4	0,28	0,26	0,00	0,26	0,02
	BRUN Jacqueline	38-5	1,56	0,64	0,10	0,74	0,82
	BRUN Jacqueline	38-6	0,54	0,45	0,00	0,45	0,09
	BRUN Jacqueline	38-7	2,24	0,00	0,00	0,00	2,24
	BRUN Jacqueline	38-8	1,74	0,00	0,00	0,00	1,74
	BRUN Jacqueline	38-9	5,24	0,00	0,00	0,00	5,24
	PERES Joël	45-30	1,90	0,00	0,00	0,00	1,90
	FOURGS Michel	53-9	19,48	0,00	0,00	0,00	19,48
	LASSERE Sébastien	81-17	3,37	0,00	0,27	0,27	3,10
	EARL DES MONTS	86-11	7,66	1,32	1,00	2,32	5,33
MEES	PERES Joël	45-16	1,80	0,00	0,37	0,37	1,43
	EARL DUCASSE SERGE	62-1	5,48	0,00	0,01	0,01	5,47

Commune	Exploitant	N° îlot	Surface totale (ha)	Surface exclusion (ha)			Surface épanable (ha)
				Cours d'eau (35m)	Tiers (50 m)	Total	
	EARL DUCASSE SERGE	62-10	5,41	0,00	0,04	0,04	5,37
	EARL DUCASSE SERGE	62-11	8,06	0,00	0,00	0,00	8,06
	EARL DUCASSE SERGE	62-13	2,62	0,00	0,35	0,35	2,27
	EARL DUCASSE SERGE	62-14	9,99	0,00	0,25	0,25	9,74
	EARL DUCASSE SERGE	62-15	5,06	0,00	0,00	0,00	5,06
	EARL DUCASSE SERGE	62-16	5,57	0,00	0,40	0,40	5,17
	EARL DUCASSE SERGE	62-2	5,47	0,00	0,42	0,42	5,05
	EARL DUCASSE SERGE	62-3	5,29	0,00	1,83	1,83	3,47
	EARL DUCASSE SERGE	62-4	9,39	0,00	0,99	0,99	8,39
	EARL DUCASSE SERGE	62-5	4,88	0,00	0,36	0,36	4,52
	EARL DUCASSE SERGE	62-7	35,66	0,00	2,43	2,43	33,23
	EARL DUCASSE SERGE	62-8	35,59	1,36	0,00	1,36	34,23
	EARL DUCASSE SERGE	62-9	7,77	0,15	0,09	0,24	7,53
MISSON	EARL BORDENAVE	106-20	1,13	0,00	0,00	0,00	1,13
	EARL BORDENAVE	106-22	8,73	0,00	0,99	0,99	7,75
	EARL GUILLON LARRAS	65-10	10,73	0,08	0,37	0,45	10,29
	DARRICAU Mireille	66-11	1,37	0,00	0,15	0,15	1,22
	DARRICAU Mireille	66-12	2,27	0,00	0,31	0,31	1,96
	DARRICAU Mireille	66-13	3,47	0,00	0,18	0,18	3,29
	DARRICAU Mireille	66-14	10,77	0,68	0,00	0,68	10,09
OREGUE	EARL LANNEVIELLE	105-10	19,35	1,45	0,00	1,45	17,90
	EARL LANNEVIELLE	105-9	5,81	0,00	0,00	0,00	5,81
ORIST	SEOSSE Thierry	13-32	3,09	0,00	0,07	0,07	3,01
	EARL BORDUS	91-7	11,24	0,00	0,26	0,26	10,97
	EARL BORDUS	91-8	4,48	0,00	0,65	0,65	3,83
ORTHEVIELLE	GAEC SARRAILLOT	20-10	1,03	0,00	0,00	0,00	1,03
	GAEC SARRAILLOT	20-11	3,34	0,00	0,34	0,34	2,99
	GAEC SARRAILLOT	20-12	3,67	0,40	0,14	0,54	3,13
	GAEC SARRAILLOT	20-13	7,87	0,71	0,00	0,71	7,16
	GAEC SARRAILLOT	20-14	3,99	0,00	0,00	0,00	3,99
	GAEC SARRAILLOT	20-2	1,94	0,03	0,00	0,03	1,91
	GAEC SARRAILLOT	20-21	0,74	0,00	0,00	0,00	0,74
	GAEC SARRAILLOT	20-22	3,95	0,00	0,58	0,58	3,37
	GAEC SARRAILLOT	20-23	1,40	0,00	0,14	0,14	1,27
	GAEC SARRAILLOT	20-24	2,69	0,00	0,00	0,00	2,69



Commune	Exploitant	N° îlot	Surface totale (ha)	Surface exclusion (ha)			Surface épanachable (ha)
				Cours d'eau (35m)	Tiers (50 m)	Total	
	GAEC SARRAILLOT	20-25	1,23	0,00	0,00	0,00	1,23
	GAEC SARRAILLOT	20-26	3,09	0,00	0,00	0,00	3,09
	GAEC SARRAILLOT	20-27	2,58	0,00	0,00	0,00	2,58
	GAEC SARRAILLOT	20-3	2,60	0,65	0,00	0,65	1,95
	GAEC SARRAILLOT	20-31	3,41	0,46	0,00	0,46	2,94
	GAEC SARRAILLOT	20-32	0,99	0,00	0,00	0,00	0,99
	GAEC SARRAILLOT	20-34	0,83	0,00	0,57	0,57	0,26
	GAEC SARRAILLOT	20-35	2,40	0,00	0,71	0,71	1,69
	GAEC SARRAILLOT	20-36	1,86	0,00	0,00	0,00	1,86
	GAEC SARRAILLOT	20-37	5,97	0,00	0,00	0,00	5,97
	GAEC SARRAILLOT	20-38	6,44	1,17	0,00	1,17	5,27
	GAEC SARRAILLOT	20-39	6,44	1,17	0,00	1,17	5,27
	GAEC SARRAILLOT	20-4	2,15	0,25	0,34	0,59	1,56
	GAEC SARRAILLOT	20-40	3,51	0,00	0,00	0,00	3,51
	GAEC SARRAILLOT	20-5	6,84	0,00	0,00	0,00	6,84
	GAEC SARRAILLOT	20-6	8,20	0,00	0,00	0,00	8,20
	GAEC SARRAILLOT	20-7	1,60	0,00	0,19	0,19	1,41
	GAEC SARRAILLOT	20-8	1,87	0,00	0,00	0,00	1,87
	GAEC SARRAILLOT	20-9	6,29	0,00	0,00	0,00	6,29
	EARL Ferme Lamothe	32-1	9,84	0,00	0,00	0,00	9,84
	DISCAZEUX MICHEL	49-42	2,30	0,00	0,00	0,00	2,30
	DISCAZEUX MICHEL	49-43	0,92	0,00	0,00	0,00	0,92
	DISCAZEUX MICHEL	49-45	0,55	0,00	0,00	0,00	0,55
	DISCAZEUX MICHEL	49-46	1,62	0,39	0,00	0,39	1,24
	DISCAZEUX MICHEL	49-47	4,87	0,00	0,12	0,12	4,75
	DISCAZEUX MICHEL	49-48	2,74	0,00	0,23	0,23	2,51
	DISCAZEUX MICHEL	49-49	2,06	0,00	0,48	0,48	1,57
	DISCAZEUX MICHEL	49-50	2,12	0,00	0,68	0,68	1,43
	DISCAZEUX MICHEL	49-52	0,87	0,00	0,54	0,54	0,34
	DISCAZEUX MICHEL	49-53	1,80	0,39	0,00	0,39	1,41
	LAMAISON Max	51-11	10,04	0,00	0,00	0,00	10,04
	EARL HOURTON	54-17	3,75	0,00	0,00	0,00	3,75
	EARL HOURTON	54-23	3,26	0,00	0,00	0,00	3,26
	EARL HOURTON	54-26	2,93	1,12	0,00	1,12	1,81
	EARL GUITARD	60-2	2,74	1,04	0,00	1,04	1,70

Commune	Exploitant	N° îlot	Surface totale (ha)	Surface exclusion (ha)			Surface épanachable (ha)
				Cours d'eau (35m)	Tiers (50 m)	Total	
	EARL GUITARD	60-21	2,07	0,80	0,00	0,80	1,27
	EARL GUITARD	60-22	2,82	0,30	0,00	0,30	2,52
	EARL GUITARD	60-27	1,43	0,00	0,00	0,00	1,43
	EARL GUITARD	60-3	1,51	0,00	0,00	0,00	1,51
	EARL GUITARD	60-36	1,32	0,24	0,11	0,35	0,97
	EARL GUITARD	60-37	0,41	0,00	0,00	0,00	0,41
	EARL GUITARD	60-4	1,63	0,00	0,00	0,00	1,63
	EARL GUITARD	60-5	13,15	1,00	0,00	1,00	12,15
	EARL DU BIC DE BAS	64-13	1,79	0,15	0,00	0,15	1,63
	EARL DU BIC DE BAS	64-14	3,19	0,42	0,58	1,00	2,19
	EARL DU BIC DE BAS	64-15	5,67	1,01	0,39	1,40	4,28
	EARL DU BIC DE BAS	64-16	3,85	0,33	0,00	0,33	3,51
	EARL DU BIC DE BAS	64-17	1,56	0,26	0,00	0,26	1,30
	EARL DU BIC DE BAS	64-27	1,06	0,00	0,10	0,10	0,96
	EARL DU BIC DE BAS	64-28	1,91	0,59	0,27	0,86	1,05
	EARL PIET	80-5	4,89	0,00	0,00	0,00	4,89
	EARL LOUSTALOT	87-3	2,83	0,00	0,00	0,00	2,83
	EARL JMR LATAILLADE	93-47	0,89	0,00	0,00	0,00	0,89
	EARL PLANTE	95-1	3,15	0,00	0,09	0,09	3,07
	EARL ESPAGNE	98-16	1,75	0,00	0,00	0,00	1,75
ORX	EARL LE HOUN	4-43	3,49	0,00	0,35	0,35	3,14
	DUNOGUIEZ Jean Claude	8-20	4,00	0,00	0,00	0,00	4,00
	DUNOGUIEZ Jean Claude	8-27	0,49	0,00	0,00	0,00	0,49
	DUNOGUIEZ Jean Claude	8-30	4,45	0,00	0,00	0,00	4,45
	DUNOGUIEZ Jean Claude	8-37	1,27	0,00	0,00	0,00	1,27
	DUNOGUIEZ Jean Claude	8-4	3,72	0,00	0,00	0,00	3,72
	DUNOGUIEZ Jean Claude	8-42	2,92	0,00	0,29	0,29	2,63
	DUNOGUIEZ Jean Claude	8-49	0,75	0,00	0,00	0,00	0,75
	DUNOGUIEZ Jean Claude	8-5	3,42	0,36	0,00	0,36	3,06
	DUNOGUIEZ Jean Claude	8-6	7,28	0,00	0,39	0,39	6,89
	DUNOGUIEZ Jean Claude	8-8	3,67	0,06	0,18	0,24	3,43
	DONGIEUX Bernard	9-12	3,27	0,00	0,46	0,46	2,81
	DONGIEUX Bernard	9-13	0,68	0,00	0,34	0,34	0,34
	DONGIEUX Bernard	9-14	7,73	0,00	0,00	0,00	7,73
	DONGIEUX Bernard	9-16	4,55	0,00	0,00	0,00	4,55

Commune	Exploitant	N° îlot	Surface totale (ha)	Surface exclusion (ha)			Surface épanachable (ha)
				Cours d'eau (35m)	Tiers (50 m)	Total	
	DONGIEUX Bernard	9-17	0,81	0,00	0,00	0,00	0,81
	DONGIEUX Bernard	9-18	0,67	0,00	0,00	0,00	0,67
	DONGIEUX Bernard	9-19	0,94	0,00	0,00	0,00	0,94
	DONGIEUX Bernard	9-20	1,70	0,00	0,21	0,21	1,50
	DONGIEUX Bernard	9-21	1,22	0,00	0,00	0,00	1,22
	DONGIEUX Bernard	9-22	2,36	0,47	0,00	0,47	1,89
	DONGIEUX Bernard	9-23	4,75	0,00	0,26	0,26	4,49
	DONGIEUX Bernard	9-24	0,26	0,00	0,00	0,00	0,26
	DONGIEUX Bernard	9-29	2,42	0,00	0,50	0,50	1,92
	DONGIEUX Bernard	9-3	4,64	0,29	0,08	0,38	4,27
	DONGIEUX Bernard	9-30	0,66	0,00	0,00	0,00	0,66
	DONGIEUX Bernard	9-35	1,89	0,00	0,00	0,00	1,89
	DUBOSCQ Francis	94-1	5,90	0,00	0,21	0,21	5,69
	DONGIEUX Bernard	9-41	0,83	0,00	0,58	0,58	0,25
	DUBOSCQ Francis	94-10	2,49	0,00	0,00	0,00	2,49
	DUBOSCQ Francis	94-11	5,87	0,00	0,27	0,27	5,60
	DUBOSCQ Francis	94-13	0,65	0,00	0,00	0,00	0,65
	DUBOSCQ Francis	94-15	2,01	0,00	0,62	0,62	1,38
	DUBOSCQ Francis	94-16	2,76	0,58	0,00	0,58	2,18
	DUBOSCQ Francis	94-17	5,40	0,00	1,06	1,06	4,34
	DUBOSCQ Francis	94-2	5,29	0,00	0,57	0,57	4,72
	DONGIEUX Bernard	9-42	0,51	0,00	0,36	0,36	0,15
	DUBOSCQ Francis	94-20	1,94	0,00	0,00	0,00	1,94
	DUBOSCQ Francis	94-21	1,70	0,00	0,00	0,00	1,70
	DUBOSCQ Francis	94-22	0,89	0,00	0,74	0,74	0,15
	DUBOSCQ Francis	94-3	1,80	0,00	0,23	0,23	1,57
	DONGIEUX Bernard	9-43	0,83	0,00	0,59	0,59	0,24
	DUBOSCQ Francis	94-4	3,66	0,00	0,18	0,18	3,48
	DONGIEUX Bernard	9-44	0,81	0,00	0,30	0,30	0,51
	DUBOSCQ Francis	94-5	8,04	0,00	0,28	0,28	7,76
	DONGIEUX Bernard	9-45	4,17	0,02	0,56	0,58	3,60
	DUBOSCQ Francis	94-6	3,18	0,00	0,39	0,39	2,79
	DUBOSCQ Francis	94-7	0,29	0,00	0,15	0,15	0,14
	DONGIEUX Bernard	9-47	1,43	0,00	0,24	0,24	1,19
	DUBOSCQ Francis	94-8	0,67	0,00	0,41	0,41	0,26

Commune	Exploitant	N° Ilot	Surface totale (ha)	Surface exclusion (ha)			Surface épanachable (ha)
				Cours d'eau (35m)	Tiers (50 m)	Total	
	DONGIEUX Bernard	9-48	1,41	0,08	0,00	0,08	1,33
	DUBOSCQ Francis	94-9	0,60	0,00	0,00	0,00	0,60
	DONGIEUX Bernard	9-49	0,49	0,00	0,44	0,44	0,05
	DONGIEUX Bernard	9-50	1,97	0,00	0,49	0,49	1,48
	DONGIEUX Bernard	9-58	3,82	0,00	1,07	1,07	2,75
	DONGIEUX Bernard	9-6	3,60	0,00	0,35	0,35	3,26
	DONGIEUX Bernard	9-62	3,31	0,00	0,18	0,18	3,13
	DONGIEUX Bernard	9-63	2,85	0,03	0,23	0,26	2,59
	DONGIEUX Bernard	9-66	0,82	0,00	0,70	0,70	0,12
	DONGIEUX Bernard	9-9	4,52	0,00	0,88	0,88	3,64
PEY	SEOSSE Thierry	13-31	1,41	0,00	0,00	0,00	1,41
	SCEA GABARRUCH	15-11	1,52	0,00	0,00	0,00	1,52
	SCEA GABARRUCH	15-12	2,40	0,00	0,16	0,16	2,23
	SCEA GABARRUCH	15-18	4,34	0,00	0,00	0,00	4,34
	SCEA GABARRUCH	15-5	4,23	0,00	0,45	0,45	3,78
	SCEA GABARRUCH	15-6	3,31	0,00	0,28	0,28	3,03
	SCEA GABARRUCH	15-8	5,89	0,00	0,52	0,52	5,37
	EARL BERNOS	63-1	5,04	0,00	0,07	0,07	4,97
	EARL BERNOS	63-10	3,51	0,00	0,71	0,71	2,80
	EARL BERNOS	63-11	0,92	0,00	0,25	0,25	0,67
	EARL BERNOS	63-12	2,20	0,00	0,42	0,42	1,78
	EARL BERNOS	63-13	1,13	0,00	0,54	0,54	0,58
	EARL BERNOS	63-14	3,45	0,00	0,00	0,00	3,45
	EARL BERNOS	63-15	3,36	0,00	0,02	0,02	3,33
	EARL BERNOS	63-16	1,47	0,00	0,00	0,00	1,47
	EARL BERNOS	63-17	1,78	0,00	0,00	0,00	1,78
	EARL BERNOS	63-18	6,46	0,00	0,00	0,00	6,46
	EARL BERNOS	63-2	4,42	0,00	0,22	0,22	4,21
	EARL BERNOS	63-20	0,27	0,00	0,00	0,00	0,27
	EARL BERNOS	63-21	0,54	0,00	0,00	0,00	0,54
	EARL BERNOS	63-22	0,46	0,00	0,00	0,00	0,46
	EARL BERNOS	63-23	2,25	0,00	0,00	0,00	2,25
	EARL BERNOS	63-24	1,27	0,00	0,00	0,00	1,27
	EARL BERNOS	63-26	4,73	0,00	0,00	0,00	4,73
	EARL BERNOS	63-27	0,62	0,00	0,05	0,05	0,57

Commune	Exploitant	N° Ilot	Surface totale (ha)	Surface exclusion (ha)			Surface épanable (ha)
				Cours d'eau (35m)	Tiers (50 m)	Total	
	EARL BERNOS	63-28	0,79	0,00	0,00	0,00	0,79
	EARL BERNOS	63-29	4,12	0,00	0,29	0,29	3,83
	EARL BERNOS	63-3	2,71	0,00	0,00	0,00	2,71
	EARL BERNOS	63-30	1,26	0,00	0,00	0,00	1,26
	EARL BERNOS	63-31	0,97	0,00	0,00	0,00	0,97
	EARL BERNOS	63-32	0,83	0,00	0,00	0,00	0,83
	EARL BERNOS	63-33	0,27	0,00	0,00	0,00	0,27
	EARL BERNOS	63-34	1,51	0,00	0,00	0,00	1,51
	EARL BERNOS	63-35	0,58	0,00	0,00	0,00	0,58
	EARL BERNOS	63-36	0,47	0,00	0,00	0,00	0,47
	EARL BERNOS	63-4	3,10	0,00	0,00	0,00	3,10
	EARL BERNOS	63-6	0,56	0,00	0,00	0,00	0,56
	EARL BERNOS	63-7	7,37	0,00	0,00	0,00	7,37
	EARL BERNOS	63-8	3,28	0,00	0,00	0,00	3,28
	EARL BERNOS	63-9	3,61	0,00	0,00	0,00	3,61
	VERGEZ Sébastien	99-10	0,89	0,00	0,00	0,00	0,89
	VERGEZ Sébastien	99-11	1,36	0,00	0,10	0,10	1,26
	VERGEZ Sébastien	99-12	2,50	0,00	0,71	0,71	1,79
	VERGEZ Sébastien	99-14	3,64	0,00	0,00	0,00	3,64
	VERGEZ Sébastien	99-15	2,35	0,86	0,00	0,86	1,49
	VERGEZ Sébastien	99-17	1,05	0,00	0,00	0,00	1,05
	VERGEZ Sébastien	99-18	0,83	0,00	0,00	0,00	0,83
	VERGEZ Sébastien	99-2	9,48	0,19	0,18	0,37	9,11
	VERGEZ Sébastien	99-20	2,19	0,00	0,71	0,71	1,48
	VERGEZ Sébastien	99-23	0,46	0,00	0,00	0,00	0,46
	VERGEZ Sébastien	99-25	0,48	0,00	0,00	0,00	0,48
	VERGEZ Sébastien	99-3	0,55	0,00	0,08	0,08	0,48
	VERGEZ Sébastien	99-4	0,31	0,23	0,05	0,28	0,04
	VERGEZ Sébastien	99-5	1,31	0,00	0,00	0,00	1,31
	VERGEZ Sébastien	99-6	0,98	0,00	0,00	0,00	0,98
	VERGEZ Sébastien	99-7	3,37	0,00	0,00	0,00	3,37
	VERGEZ Sébastien	99-8	3,27	0,00	0,00	0,00	3,27
PEYREHORADE	DISCAZEAX MICHEL	49-10	1,29	0,00	0,16	0,16	1,13
	DISCAZEAX MICHEL	49-11	1,50	0,00	0,44	0,44	1,06
	DISCAZEAX MICHEL	49-16	4,58	0,15	0,13	0,28	4,30



Commune	Exploitant	N° ilot	Surface totale (ha)	Surface exclusion (ha)			Surface épanable (ha)
				Cours d'eau (35m)	Tiers (50 m)	Total	
	DISCAZEAX MICHEL	49-21	0,91	0,00	0,00	0,00	0,91
	DISCAZEAX MICHEL	49-22	1,56	0,11	0,65	0,76	0,80
	DISCAZEAX MICHEL	49-23	0,94	0,00	0,31	0,31	0,64
	DISCAZEAX MICHEL	49-26	1,12	0,00	0,37	0,37	0,75
	DISCAZEAX MICHEL	49-27	0,79	0,00	0,04	0,04	0,75
	DISCAZEAX MICHEL	49-28	1,11	0,00	0,29	0,29	0,82
	DISCAZEAX MICHEL	49-29	4,85	0,35	0,16	0,51	4,35
	DISCAZEAX MICHEL	49-36	3,57	0,01	0,00	0,01	3,56
	DISCAZEAX MICHEL	49-37	1,98	0,00	0,25	0,25	1,72
	DISCAZEAX MICHEL	49-38	0,76	0,00	0,00	0,00	0,76
	DISCAZEAX MICHEL	49-9	0,88	0,00	0,00	0,00	0,88
	EARL GUITARD	60-1	3,56	0,00	0,47	0,47	3,09
	EARL GUITARD	60-10	4,64	0,17	0,00	0,17	4,47
	EARL GUITARD	60-12	0,93	0,10	0,23	0,34	0,59
	EARL GUITARD	60-13	1,43	0,00	0,00	0,00	1,43
	EARL GUITARD	60-14	0,44	0,00	0,36	0,36	0,08
	EARL GUITARD	60-32	1,36	0,07	0,31	0,39	0,97
	EARL GUITARD	60-33	1,04	0,00	0,29	0,29	0,75
	EARL GUITARD	60-7	1,11	0,00	0,00	0,00	1,11
PONTONX-SUR-L'ADOUR	EARL MARTINET	44-10	17,90	0,00	0,00	0,00	17,90
	EARL MARTINET	44-11	5,37	0,00	0,43	0,43	4,94
	EARL MARTINET	44-12	4,58	0,00	0,00	0,00	4,58
	EARL MARTINET	44-13	4,40	0,00	0,69	0,69	3,71
	EARL MARTINET	44-18	6,18	0,00	0,27	0,27	5,91
	EARL MARTINET	44-3	1,11	0,00	0,00	0,00	1,11
	EARL MARTINET	44-4	2,82	0,00	0,02	0,02	2,80
	EARL MARTINET	44-6	4,62	0,00	0,00	0,00	4,62
	EARL DU SERPOLET	56-14	6,89	0,00	0,00	0,00	6,89
	CUZACQ SANDRA	57-5	2,01	0,00	0,15	0,15	1,85
	EARL DE BROUSTES	58-1	18,20	0,00	0,54	0,54	17,66
	EARL DE BROUSTES	58-10	6,37	0,00	0,44	0,44	5,92
	EARL DE BROUSTES	58-2	17,15	0,00	0,27	0,27	16,88
	EARL DE BROUSTES	58-3	17,63	0,00	0,00	0,00	17,63
	EARL DE BROUSTES	58-4	7,51	0,00	0,00	0,00	7,51
	EARL DE BROUSTES	58-5	4,98	0,00	0,00	0,00	4,98

Commune	Exploitant	N° ilot	Surface totale (ha)	Surface exclusion (ha)			Surface épanachable (ha)
				Cours d'eau (35m)	Tiers (50 m)	Total	
	EARL DE BROUSTES	58-7	1,01	0,00	0,07	0,07	0,93
	EARL DE BROUSTES	58-8	0,79	0,00	0,00	0,00	0,79
PORT-DE-LANNE	SEOSSE Thierry	13-7	3,79	0,00	0,00	0,00	3,79
	SEOSSE Thierry	13-8	2,59	0,00	0,00	0,00	2,59
	SEOSSE Thierry	13-9	1,85	0,00	0,00	0,00	1,85
	GAEC SARRAILLOT	20-17	0,43	0,00	0,00	0,00	0,43
	GAEC SARRAILLOT	20-18	0,84	0,00	0,00	0,00	0,84
	GAEC SARRAILLOT	20-20	1,72	0,00	0,50	0,50	1,22
	GAEC SARRAILLOT	20-41	4,78	0,00	0,32	0,32	4,45
	EARL LOUSGUINES	30-25	1,06	0,00	0,00	0,00	1,06
	EARL LOUSGUINES	30-26	2,47	0,00	0,00	0,00	2,47
	EARL LOUSGUINES	30-27	1,47	0,00	0,00	0,00	1,47
	EARL Ferme Lamothe	32-2	3,41	0,00	0,00	0,00	3,41
	EARL Ferme Lamothe	32-3	3,31	0,84	0,00	0,84	2,47
	LAMAISON Max	51-1	3,91	0,00	1,44	1,44	2,48
	LAMAISON Max	51-2	8,35	0,90	0,11	1,01	7,34
	LAMAISON Max	51-3	15,17	0,00	0,00	0,00	15,17
	EARL LE BIGNE	70-3	3,52	0,00	0,00	0,00	3,52
	EARL LE BIGNE	70-4	10,88	0,00	0,00	0,00	10,88
	EARL LE BIGNE	70-5	6,67	0,00	0,00	0,00	6,67
	EARL LOUSTALOT	87-1	2,00	0,00	0,00	0,00	2,00
	EARL LOUSTALOT	87-2	0,90	0,00	0,00	0,00	0,90
	EARL LOUSTALOT	87-24	5,86	0,00	0,00	0,00	5,86
	EARL LOUSTALOT	87-4	1,40	0,00	0,00	0,00	1,40
	EARL JMR LATAILLADE	93-1	3,09	0,00	0,00	0,00	3,09
	EARL JMR LATAILLADE	93-10	0,35	0,00	0,19	0,19	0,16
	EARL JMR LATAILLADE	93-11	1,36	0,00	0,31	0,31	1,05
	EARL JMR LATAILLADE	93-12	1,06	0,00	0,37	0,37	0,69
	EARL JMR LATAILLADE	93-13	6,90	0,00	0,00	0,00	6,90
	EARL JMR LATAILLADE	93-14	1,12	0,00	0,00	0,00	1,12
	EARL JMR LATAILLADE	93-15	3,54	0,00	2,03	2,03	1,51
	EARL JMR LATAILLADE	93-16	1,51	0,00	0,01	0,01	1,50
	EARL JMR LATAILLADE	93-19	1,44	0,00	0,00	0,00	1,44
	EARL JMR LATAILLADE	93-2	2,51	0,00	0,43	0,43	2,08
	EARL JMR LATAILLADE	93-24	1,37	0,00	0,00	0,00	1,37

Commune	Exploitant	N° ilot	Surface totale (ha)	Surface exclusion (ha)			Surface épanachable (ha)
				Cours d'eau (35m)	Tiers (50 m)	Total	
	EARL JMR LATAILLADE	93-26	1,00	0,00	0,00	0,00	1,00
	EARL JMR LATAILLADE	93-29	1,62	0,00	0,78	0,78	0,83
	EARL JMR LATAILLADE	93-3	14,01	0,00	1,78	1,78	12,23
	EARL JMR LATAILLADE	93-30	0,86	0,00	0,00	0,00	0,86
	EARL JMR LATAILLADE	93-31	0,39	0,00	0,20	0,20	0,19
	EARL JMR LATAILLADE	93-32	2,36	0,00	0,00	0,00	2,36
	EARL JMR LATAILLADE	93-33	4,21	0,39	0,00	0,39	3,82
	EARL JMR LATAILLADE	93-34	0,87	0,00	0,00	0,00	0,87
	EARL JMR LATAILLADE	93-35	0,95	0,03	0,00	0,03	0,92
	EARL JMR LATAILLADE	93-36	1,41	0,07	0,00	0,07	1,33
	EARL JMR LATAILLADE	93-37	3,01	0,00	0,00	0,00	3,01
	EARL JMR LATAILLADE	93-38	4,65	0,00	0,00	0,00	4,65
	EARL JMR LATAILLADE	93-39	8,89	0,22	0,00	0,22	8,67
	EARL JMR LATAILLADE	93-41	2,30	0,00	0,00	0,00	2,30
	EARL JMR LATAILLADE	93-43	0,38	0,00	0,00	0,00	0,38
	EARL JMR LATAILLADE	93-44	1,78	0,00	0,00	0,00	1,78
	EARL JMR LATAILLADE	93-45	4,85	0,00	0,30	0,30	4,54
	EARL JMR LATAILLADE	93-55	1,74	0,12	0,00	0,12	1,62
	EARL JMR LATAILLADE	93-58	1,02	0,00	0,08	0,08	0,94
	EARL JMR LATAILLADE	93-6	2,06	0,00	1,16	1,16	0,90
	EARL JMR LATAILLADE	93-7	4,12	0,00	0,65	0,65	3,46
	EARL JMR LATAILLADE	93-8	4,19	0,00	0,22	0,22	3,97
	EARL JMR LATAILLADE	93-9	1,79	0,00	0,00	0,00	1,79
	EARL PLANTE	95-14	1,50	0,00	0,00	0,00	1,50
	EARL PLANTE	95-3	6,21	0,00	0,00	0,00	6,21
	EARL PLANTE	95-4	12,07	0,00	1,13	1,13	10,94
	VERGEZ Sébastien	99-1	8,30	0,00	0,00	0,00	8,30
	VERGEZ Sébastien	99-24	5,11	0,00	0,00	0,00	5,11
POUILLON	EARL GASSIAT	31-11	1,06	0,00	0,00	0,00	1,06
	EARL GASSIAT	31-18	1,12	1,12	0,00	1,12	0,00
	EARL GASSIAT	31-19	1,12	0,09	0,00	0,09	1,03
	EARL GASSIAT	31-6	1,63	0,00	0,00	0,00	1,63
	EARL GUILLON LARRAS	65-1	10,97	0,81	1,42	2,23	8,73
	EARL GUILLON LARRAS	65-3	14,67	0,00	0,68	0,68	13,98
	EARL GUILLON LARRAS	65-5	3,13	0,00	0,00	0,00	3,13

Commune	Exploitant	N° flot	Surface totale (ha)	Surface exclusion (ha)			Surface épanachable (ha)
				Cours d'eau (35m)	Tiers (50 m)	Total	
	EARL GUILLON LARRAS	65-6	3,54	0,00	0,00	0,00	3,54
	EARL GUILLON LARRAS	65-7	8,70	0,00	0,69	0,69	8,01
	DARRICAU Mireille	66-1	0,67	0,00	0,00	0,00	0,67
	DARRICAU Mireille	66-2	4,43	0,00	1,15	1,15	3,28
	DARRICAU Mireille	66-4	3,29	1,08	0,02	1,10	2,19
	DARRICAU Mireille	66-5	2,62	0,00	0,21	0,21	2,41
	DARRICAU Mireille	66-6	4,92	0,76	0,00	0,76	4,17
	DARRICAU Mireille	66-7	1,35	0,00	0,00	0,00	1,35
	DARRICAU Mireille	66-8	2,05	0,00	0,56	0,56	1,49
	DARRICAU Mireille	66-9	0,89	0,00	0,01	0,01	0,88
	RATE Mathieu	88-13	9,98	1,62	0,00	1,62	8,36
	RATE Mathieu	88-14	0,82	0,11	0,00	0,11	0,71
	TASTET Didier	89-21	1,72	0,28	0,00	0,28	1,43
	TASTET Didier	89-24	13,48	1,23	0,65	1,89	11,59
	TASTET Didier	89-25	2,61	0,00	0,11	0,11	2,51
	TASTET Didier	89-27	11,53	1,10	0,30	1,40	10,13
	TASTET Didier	89-29	4,04	0,03	0,24	0,28	3,77
	TASTET Didier	89-36	4,71	0,00	1,19	1,19	3,51
	TASTET Didier	89-38	4,45	0,47	0,16	0,62	3,83
	TASTET Didier	89-39	5,55	0,23	0,26	0,49	5,06
	TASTET Didier	89-40	3,92	0,00	0,02	0,02	3,89
	TASTET Didier	89-8	11,76	0,00	0,63	0,63	11,13
	ROFFAT Aurore	90-3	6,60	0,00	0,00	0,00	6,60
	ROFFAT Aurore	90-33	8,27	0,11	0,57	0,68	7,59
	ROFFAT Aurore	90-46	2,59	0,00	0,14	0,14	2,44
RION-DES-LANDES	EARL DU SERPOLET	56-17	18,16	0,00	0,00	0,00	18,16
	EARL DU SERPOLET	56-18	3,13	0,00	0,00	0,00	3,13
	EARL DU SERPOLET	56-19	7,63	0,00	0,20	0,20	7,43
	EARL DU SERPOLET	56-20	3,02	0,00	0,34	0,34	2,68
	EARL DU SERPOLET	56-21	6,74	0,00	0,00	0,00	6,74
	EARL DU SERPOLET	56-22	4,42	0,00	0,00	0,00	4,42
	EARL DU SERPOLET	56-23	19,14	0,00	0,00	0,00	19,14
RIVIERE-SAAS-ET-GOURBY	SCEA PUYOBRAU	17-1	44,60	0,00	0,00	0,00	44,60
	LASSERE Sébastien	81-18	3,28	0,00	0,00	0,00	3,28

Commune	Exploitant	N° îlot	Surface totale (ha)	Surface exclusion (ha)			Surface épanable (ha)
				Cours d'eau (35m)	Tiers (50 m)	Total	
	LASSERE Sébastien	81-26	4,82	0,00	0,03	0,03	4,79
SAINT-ANDRE-DE-SEIGNANX	GAEC LE SEIGNANX	69-57	12,40	0,00	0,00	0,00	12,40
	GAEC LE SEIGNANX	69-58	1,62	0,00	0,50	0,50	1,11
	GAEC LE SEIGNANX	69-59	1,60	0,00	0,24	0,24	1,36
	GAEC LE SEIGNANX	69-60	9,26	0,00	1,10	1,10	8,16
	BIOS Stéphane	82-3	1,54	0,00	0,41	0,41	1,13
	BIOS Stéphane	82-4	1,86	0,00	0,19	0,19	1,67
	BIOS Stéphane	82-7	0,64	0,00	0,00	0,00	0,64
	BIOS Stéphane	82-8	4,35	0,00	1,47	1,47	2,88
	BIOS Stéphane	82-9	1,28	0,00	0,00	0,00	1,28
	EARL DE SOUTEY	84-12	4,75	0,31	0,49	0,80	3,95
SAINT-BARTHELEMY	DAMON Alain	75-219	2,03	0,00	0,00	0,00	2,03
	DAMON Alain	75-220	2,61	0,00	0,00	0,00	2,61
	DAMON Alain	75-221	3,43	0,83	0,00	0,83	2,60
	DAMON Alain	75-222	8,31	1,54	0,23	1,77	6,54
	DAMON Alain	75-223	8,32	0,00	0,06	0,06	8,26
SAINT-DOS	VIGNEAU Jean-Christophe	102-13	1,11	0,21	0,00	0,21	0,89
	VIGNEAU Jean-Christophe	102-14	5,27	0,79	0,00	0,79	4,48
	VIGNEAU Jean-Christophe	102-15	4,35	0,00	0,00	0,00	4,35
	EARL LE CHÂTEAU	108-24	3,25	0,00	0,51	0,51	2,74
	EARL LE CHÂTEAU	108-25	2,83	0,00	0,71	0,71	2,12
	EARL LE CHÂTEAU	108-29	3,25	0,00	0,00	0,00	3,25
	EARL LE CHÂTEAU	108-35	1,05	0,00	0,00	0,00	1,05
SAINTE-MARIE-DE-GOSSE	EARL BORDUS	91-1	4,75	0,00	0,38	0,38	4,37
	EARL BORDUS	91-18	1,87	0,00	0,04	0,04	1,83
	EARL BORDUS	91-2	7,89	0,00	0,24	0,24	7,65
	EARL BORDUS	91-9	7,18	0,55	0,40	0,95	6,23
	EARL PLANTE	95-15	0,58	0,00	0,25	0,25	0,33
	EARL PLANTE	95-16	1,05	0,33	0,13	0,46	0,58
	EARL PLANTE	95-17	3,74	0,00	0,47	0,47	3,26
SAINT-ETIENNE-D'ORTHE	EARL LOUSGUINES	30-28	2,46	0,00	0,00	0,00	2,46
	EARL BERNOS	63-25	0,97	0,00	0,00	0,00	0,97
	EARL LE BIGNE	70-20	3,22	0,00	0,00	0,00	3,22



Commune	Exploitant	N° flot	Surface totale (ha)	Surface exclusion (ha)			Surface épanable (ha)
				Cours d'eau (35m)	Tiers (50 m)	Total	
	EARL LOUSTALOT	87-17	2,00	0,00	0,00	0,00	2,00
	EARL LOUSTALOT	87-20	6,93	0,00	0,56	0,56	6,37
	EARL LOUSTALOT	87-21	0,89	0,00	0,14	0,14	0,75
	EARL LOUSTALOT	87-22	3,09	0,00	0,00	0,00	3,09
	EARL LOUSTALOT	87-29	3,23	0,32	0,29	0,60	2,62
	EARL LOUSTALOT	87-6	8,25	1,39	0,77	2,16	6,08
	EARL JMR LATAILLADE	93-40	0,81	0,16	0,00	0,16	0,64
	EARL JMR LATAILLADE	93-48	0,43	0,19	0,00	0,19	0,24
	VERGEZ Sébastien	99-22	0,38	0,00	0,00	0,00	0,38
SAINT-GEOURS-DE-MAREMNE	EARL LAUDOUAR	1-10	6,06	0,69	0,00	0,69	5,37
	EARL LAUDOUAR	1-11	6,19	0,53	0,00	0,53	5,66
	EARL LAUDOUAR	1-12	3,31	0,10	0,00	0,10	3,21
	EARL LAUDOUAR	1-16	18,18	0,00	0,00	0,00	18,18
	EARL LAUDOUAR	1-17	2,20	0,00	0,49	0,49	1,71
	EARL LAUDOUAR	1-2	15,10	0,00	0,00	0,00	15,10
	EARL LAUDOUAR	1-24	13,46	0,00	0,21	0,21	13,25
	EARL LAUDOUAR	1-3	8,70	0,36	0,50	0,86	7,85
	EARL LAUDOUAR	1-35	1,20	0,00	0,00	0,00	1,20
	EARL LAUDOUAR	1-36	6,48	0,00	0,24	0,24	6,24
	EARL LAUDOUAR	1-38	0,71	0,00	0,00	0,00	0,71
	EARL LAUDOUAR	1-4	20,00	0,00	0,15	0,15	19,85
	EARL LAUDOUAR	1-5	2,22	0,00	0,00	0,00	2,22
	EARL LAUDOUAR	1-9	2,17	0,00	0,00	0,00	2,17
	EARL CAMBRUN	33-1	12,01	0,00	0,70	0,70	11,31
	EARL CAMBRUN	33-2	11,91	0,00	0,89	0,89	11,02
	LAUDOUAR ROMAIN	46-1	4,84	0,00	0,78	0,78	4,06
	LAUDOUAR ROMAIN	46-2	1,69	0,00	0,00	0,00	1,68
	LAUDOUAR ROMAIN	46-3	0,61	0,00	0,00	0,00	0,61
	LAUDOUAR ROMAIN	46-4	2,30	0,00	0,21	0,21	2,09
	LAUDOUAR ROMAIN	46-5	1,79	0,00	0,39	0,39	1,40
	LAUDOUAR ROMAIN	46-6	2,22	0,00	0,21	0,21	2,01
	LAUDOUAR ROMAIN	46-7	1,49	0,00	0,00	0,00	1,49
	LASSERRE BERTRAND	47-1	17,93	0,00	0,02	0,02	17,91
	SCEA FERME DE Cazenave	7-32	16,68	0,00	0,00	0,00	16,68
	LASSERE Sébastien	81-11	4,76	0,25	0,09	0,33	4,43

Commune	Exploitant	N° îlot	Surface totale (ha)	Surface exclusion (ha)			Surface épanachable (ha)
				Cours d'eau (35m)	Tiers (50 m)	Total	
	LASSERE Sébastien	81-12	2,17	0,00	0,71	0,71	1,46
	LASSERE Sébastien	81-14	28,89	0,00	1,73	1,73	27,16
	LASSERE Sébastien	81-16	1,06	0,25	0,00	0,25	0,82
	LASSERE Sébastien	81-21	0,87	0,00	0,00	0,00	0,87
	LASSERE Sébastien	81-22	8,47	0,00	0,39	0,39	8,08
	LASSERE Sébastien	81-23	1,62	0,00	0,26	0,26	1,36
	LASSERE Sébastien	81-24	1,42	0,55	0,00	0,55	0,87
	LASSERE Sébastien	81-25	0,74	0,00	0,00	0,00	0,74
	LASSERE Sébastien	81-8	10,10	0,00	0,67	0,67	9,43
	LASSERE Sébastien	81-9	3,04	0,00	0,64	0,64	2,40
	EARL BELLOCQ	83-1	18,79	0,00	0,00	0,00	18,79
	EARL BELLOCQ	83-2	16,61	0,00	1,15	1,15	15,45
	EARL BELLOCQ	83-3	2,90	0,44	0,00	0,44	2,47
	EARL DES MONTS	86-1	25,42	0,00	0,00	0,00	25,42
	EARL DES MONTS	86-10	8,35	0,00	0,00	0,00	8,35
	EARL DES MONTS	86-13	10,71	0,00	0,32	0,32	10,39
	EARL DES MONTS	86-18	14,66	0,00	0,00	0,00	14,66
	EARL DES MONTS	86-19	9,56	0,00	1,62	1,62	7,95
	EARL DES MONTS	86-20	0,78	0,00	0,00	0,00	0,78
	EARL DES MONTS	86-21	1,59	0,00	0,07	0,07	1,52
	EARL DES MONTS	86-22	17,12	0,00	0,00	0,00	17,12
	EARL DES MONTS	86-3	7,73	0,00	0,48	0,48	7,25
	EARL DES MONTS	86-5	8,18	0,00	0,21	0,21	7,97
	EARL DES MONTS	86-8	4,19	0,04	0,43	0,47	3,72
	EARL DES MONTS	86-9	2,23	0,00	0,00	0,00	2,23
	SCEA LOPPOU	96-7	7,46	0,00	0,03	0,03	7,43
SAINT-JEAN-DE-MARSACQ	GAEC SARGA	11-12	7,82	0,00	0,20	0,20	7,62
	GAEC SARGA	11-14	3,15	0,20	0,00	0,20	2,95
	GAEC SARGA	11-16	0,82	0,28	0,32	0,60	0,22
	SCEA CENI	19-1	4,27	0,00	0,13	0,13	4,14
	SCEA CENI	19-2	32,28	0,00	0,33	0,33	31,95
	SECHEER Vincent	2-1	18,96	0,00	2,58	2,58	16,38
	SECHEER Vincent	2-11	14,56	0,00	1,39	1,39	13,17
	SECHEER Vincent	2-13	3,26	0,00	0,00	0,00	3,26
	SECHEER Vincent	2-14	4,68	0,00	0,00	0,00	4,68

Commune	Exploitant	N° îlot	Surface totale (ha)	Surface exclusion (ha)			Surface épanable (ha)
				Cours d'eau (35m)	Tiers (50 m)	Total	
	SECHEER Vincent	2-15	4,50	0,00	0,00	0,00	4,50
	SECHEER Vincent	2-16	1,61	0,00	0,00	0,00	1,61
	SECHEER Vincent	2-17	2,35	0,00	0,24	0,24	2,10
	SECHEER Vincent	2-2	9,44	0,00	0,00	0,00	9,44
	SECHEER Vincent	2-3	1,74	0,00	0,16	0,16	1,58
	SECHEER Vincent	2-4	8,23	0,00	1,26	1,26	6,97
	GABARRUS Jean Claude	25-2	11,55	0,83	0,07	0,90	10,65
	SECHEER Vincent	2-7	3,33	0,00	0,27	0,27	3,06
	SECHEER Vincent	2-8	0,78	0,00	0,27	0,27	0,51
	EARL MOURACH	29-19	22,43	0,00	0,86	0,86	21,56
	EARL MOURACH	29-2	2,47	0,00	0,00	0,00	2,47
	EARL MOURACH	29-3	3,56	0,00	0,00	0,00	3,56
	EARL MOURACH	29-4	4,60	0,00	0,46	0,46	4,13
	EARL MOURACH	29-6	5,53	0,00	0,47	0,47	5,06
	EARL LE HOUN	4-30	4,89	0,00	0,30	0,30	4,59
	EARL LE HOUN	4-46	5,68	0,00	0,00	0,00	5,68
	EARL LE HOUN	4-49	3,69	0,00	0,39	0,39	3,30
	EARL LE HOUN	4-50	1,56	0,00	0,19	0,19	1,37
	EARL LE HOUN	4-51	1,62	0,00	0,17	0,17	1,45
	EARL LE HOUN	4-62	2,43	0,00	0,00	0,00	2,43
	EARL GAYON	67-23	6,07	0,23	0,46	0,69	5,38
	EARL DE MASSON	77-10	1,91	0,00	0,00	0,00	1,91
	EARL DE MASSON	77-13	5,49	0,35	0,00	0,35	5,14
	EARL DE MASSON	77-14	2,67	0,00	0,00	0,00	2,67
	EARL DE MASSON	77-17	3,15	0,00	0,23	0,23	2,92
	EARL DE MASSON	77-18	3,26	0,00	0,13	0,13	3,12
	EARL DE MASSON	77-23	0,67	0,00	0,10	0,10	0,57
	EARL DE MASSON	77-29	4,14	0,00	0,07	0,07	4,07
	EARL DE MASSON	77-3	1,94	0,00	0,74	0,74	1,20
	EARL DE MASSON	77-5	5,76	0,00	0,64	0,64	5,12
	EARL DARRAMBIDE	78-20	5,62	0,00	0,10	0,10	5,52
	EARL DARRAMBIDE	78-27	2,07	0,00	0,00	0,00	2,07
	EARL DARRAMBIDE	78-28	6,96	0,23	0,46	0,69	6,26
	EARL DARRAMBIDE	78-29	1,56	0,00	0,45	0,45	1,12
	EARL DARRAMBIDE	78-3	9,37	0,00	1,35	1,35	8,02

Commune	Exploitant	N° Ilot	Surface totale (ha)	Surface exclusion (ha)			Surface épanable (ha)
				Cours d'eau (35m)	Tiers (50 m)	Total	
	EARL DARRAMBIDE	78-31	4,79	0,00	0,00	0,00	4,79
	EARL DARRAMBIDE	78-5	1,92	0,00	0,00	0,00	1,92
	EARL DARRAMBIDE	78-6	4,58	0,00	0,00	0,00	4,58
	EARL DARRAMBIDE	78-8	2,37	0,38	0,17	0,56	1,81
	EARL DE SOUTEY	84-25	2,82	0,00	0,34	0,34	2,48
	EARL DE SOUTEY	84-33	1,00	0,00	0,00	0,00	1,00
	EARL DE SOUTEY	84-34	0,95	0,39	0,00	0,39	0,56
	EARL DE SOUTEY	84-35	0,75	0,00	0,15	0,15	0,61
	EARL DE SOUTEY	84-36	0,94	0,00	0,02	0,02	0,92
	DONGIEUX Bernard	9-1	5,32	0,02	0,73	0,75	4,57
	DONGIEUX Bernard	9-2	5,77	0,00	0,05	0,05	5,72
SAINT-LAURENT-DE-GOSSE	SCEA L'ARGILE	72-10	4,34	0,00	0,10	0,10	4,24
	SCEA L'ARGILE	72-11	0,98	0,00	0,00	0,00	0,98
	DAMON Alain	75-209	1,73	0,00	0,00	0,00	1,73
	DAMON Alain	75-211	1,02	0,00	0,00	0,00	1,02
	DAMON Alain	75-212	3,89	0,00	0,07	0,07	3,82
	DAMON Alain	75-213	2,19	0,00	0,00	0,00	2,19
	DAMON Alain	75-214	3,04	0,80	0,00	0,80	2,24
	DAMON Alain	75-215	7,28	1,07	0,00	1,07	6,21
	DAMON Alain	75-216	2,19	0,00	0,16	0,16	2,03
	DAMON Alain	75-217	4,47	0,21	0,23	0,44	4,03
	DAMON Alain	75-218	1,04	0,00	0,00	0,00	1,04
SAINT-LON-LES-MINES	SEOSSE Thierry	13-1	8,51	0,00	0,00	0,00	8,51
	SEOSSE Thierry	13-2	2,44	0,00	0,00	0,00	2,44
	SEOSSE Thierry	13-4	1,94	0,00	0,00	0,00	1,94
	SEOSSE Thierry	13-46	2,44	0,00	0,00	0,00	2,44
	SEOSSE Thierry	13-47	19,81	2,08	0,05	2,13	17,68
	SEOSSE Thierry	13-5	8,37	0,00	0,00	0,00	8,37
	SEOSSE Thierry	13-6	1,69	0,00	0,00	0,00	1,69
	EARL Ferme Lamothe	32-10	3,27	0,00	0,68	0,68	2,59
	EARL Ferme Lamothe	32-12	9,22	0,00	0,10	0,10	9,12
	EARL Ferme Lamothe	32-13	1,11	0,00	0,45	0,45	0,65
	EARL Ferme Lamothe	32-16	1,98	0,00	0,02	0,02	1,96
	EARL Ferme Lamothe	32-17	2,28	0,00	0,06	0,06	2,23

Commune	Exploitant	N° lot	Surface totale (ha)	Surface exclusion (ha)			Surface épanable (ha)
				Cours d'eau (35m)	Tiers (50 m)	Total	
	EARL Ferme Lamothe	32-4	2,80	0,15	0,54	0,69	2,11
	EARL Ferme Lamothe	32-5	5,07	0,00	0,01	0,01	5,06
	EARL Ferme Lamothe	32-6	0,85	0,00	0,44	0,44	0,41
	EARL Ferme Lamothe	32-7	1,69	0,00	0,16	0,16	1,53
	EARL Ferme Lamothe	32-8	6,78	0,00	1,77	1,77	5,00
	EARL Ferme Lamothe	32-9	0,83	0,00	0,25	0,25	0,58
	PERES Joël	45-20	2,11	0,00	0,21	0,21	1,90
	PERES Joël	45-21	1,50	0,00	0,29	0,29	1,21
	EARL GUITARD	60-34	3,62	0,00	0,51	0,51	3,11
	EARL GUITARD	60-35	3,34	0,03	0,63	0,66	2,68
	EARL PIET	80-1	11,21	0,00	0,81	0,81	10,40
	EARL PIET	80-10	1,64	0,00	0,00	0,00	1,64
	EARL PIET	80-11	0,50	0,10	0,18	0,28	0,22
	EARL PIET	80-2	6,06	0,00	0,16	0,16	5,91
	EARL PIET	80-3	3,24	0,07	0,00	0,07	3,17
	EARL PIET	80-4	9,13	0,00	0,00	0,00	9,13
	EARL PIET	80-8	6,23	0,00	0,31	0,31	5,92
	EARL ESPAGNE	98-1	3,98	0,15	0,30	0,46	3,52
	EARL ESPAGNE	98-14	7,11	1,51	0,46	1,97	5,14
	EARL ESPAGNE	98-15	0,71	0,00	0,08	0,08	0,63
	EARL ESPAGNE	98-2	2,83	0,00	0,58	0,58	2,25
	EARL ESPAGNE	98-5	3,85	0,00	0,00	0,00	3,85
	EARL ESPAGNE	98-6	2,15	0,07	0,01	0,08	2,06
	EARL ESPAGNE	98-7	5,89	0,36	0,38	0,74	5,15
	EARL ESPAGNE	98-8	2,10	0,04	0,00	0,04	2,07
	EARL ESPAGNE	98-9	2,42	0,38	0,00	0,38	2,04
SAINT-MARTIN-DE-HINX	EARL LAUDOUAR	1-7	4,00	0,00	0,00	0,00	4,00
	BEDERE Dominique	59-1	2,64	0,00	0,00	0,00	2,64
	BEDERE Dominique	59-12	3,54	0,00	0,00	0,00	3,54
	BEDERE Dominique	59-16	1,06	0,00	0,00	0,00	1,06
	BEDERE Dominique	59-18	2,00	0,00	0,00	0,00	2,00
	BEDERE Dominique	59-2	2,37	0,00	0,00	0,00	2,37
	BEDERE Dominique	59-20	4,94	0,00	0,52	0,52	4,42
	BEDERE Dominique	59-21	4,35	0,00	1,08	1,08	3,27
	BEDERE Dominique	59-23	2,32	0,00	0,00	0,00	2,32



Commune	Exploitant	N° flot	Surface totale (ha)	Surface exclusion (ha)			Surface épanachable (ha)
				Cours d'eau (35m)	Tiers (50 m)	Total	
	BEDERE Dominique	59-28	5,51	0,15	0,00	0,15	5,36
	BEDERE Dominique	59-9	1,87	0,00	0,55	0,55	1,31
	EARL DE SOUTEY	84-14	4,07	0,49	0,00	0,49	3,58
SAINT-PAUL-LES-DAX	DUBOIS Laurent	35-10	1,05	0,00	0,27	0,27	0,77
	DUBOIS Laurent	35-12	3,94	0,13	0,00	0,13	3,80
	DUBOIS Laurent	35-13	14,61	0,00	0,00	0,00	14,61
	DEYRIS Denis	36-10	10,97	0,00	0,00	0,00	10,97
	DEYRIS Denis	36-15	2,17	0,00	0,17	0,17	2,00
	DEYRIS Denis	36-6	4,40	0,00	0,00	0,00	4,40
	DEYRIS Denis	36-7	7,82	0,00	0,00	0,00	7,82
	DEYRIS Denis	36-9	0,93	0,00	0,19	0,19	0,74
	PERES Joël	45-24	1,63	0,27	0,28	0,54	1,09
	PERES Joël	45-28	5,75	0,00	1,57	1,57	4,18
	PERES Joël	45-29	0,26	0,00	0,00	0,00	0,26
SAINT-PE-DE-LEREN	HITTA Jean-Marc	110-2	5,14	0,00	0,34	0,34	4,80
	HITTA Jean-Marc	110-3	2,47	0,00	0,14	0,14	2,34
SAINT-VINCENT-DE-PAUL	EARL BOUHETTE	40-6	9,34	0,00	0,00	0,00	9,34
SAINT-VINCENT-DE-TYROSSE	GAEC SARGA	11-1	7,86	0,00	0,48	0,48	7,38
	GAEC SARGA	11-17	2,18	0,00	0,85	0,85	1,32
	GAEC SARGA	11-18	2,22	0,00	0,00	0,00	2,22
	GAEC SARGA	11-19	2,25	0,00	0,11	0,11	2,14
	GAEC SARGA	11-4	17,90	0,00	0,82	0,82	17,08
	GAEC SARGA	11-6	1,95	0,00	0,00	0,00	1,95
	GAEC SARGA	11-7	4,20	0,00	0,16	0,16	4,04
	GAEC SARGA	11-8	2,34	0,00	0,45	0,45	1,90
	GAEC SARGA	11-9	2,47	0,00	0,73	0,73	1,74
	EARL LA LANERE	12-50	1,45	0,00	0,00	0,00	1,45
	EARL LA LANERE	12-6	7,49	0,00	0,51	0,51	6,98
	EARL LA LANERE	12-61	2,51	0,00	0,00	0,00	2,51
	EARL LA LANERE	12-8	6,04	0,00	0,58	0,58	5,45
	EARL MOURACH	29-31	6,31	0,33	0,26	0,59	5,72
	EARL MOURACH	29-33	1,45	0,00	0,13	0,13	1,32
	SCEA Ferme de Cazenave	7-28	13,40	0,00	1,38	1,38	12,02

Commune	Exploitant	N° flot	Surface totale (ha)	Surface exclusion (ha)			Surface épanable (ha)
				Cours d'eau (35m)	Tiers (50 m)	Total	
	SCEA Ferme de Cazenave	7-31	6,01	0,00	0,00	0,00	6,01
	EARL VILLENAVE FREDERIC	79-1	15,15	0,00	0,38	0,38	14,78
SAMES	EARL VALGAVE	52-10	4,77	0,00	0,00	0,00	4,77
	EARL VALGAVE	52-12	7,46	0,00	0,00	0,00	7,46
	EARL VALGAVE	52-13	13,83	0,00	0,21	0,21	13,61
	EARL VALGAVE	52-14	2,23	0,00	0,00	0,00	2,23
	EARL VALGAVE	52-15	5,94	0,00	0,00	0,00	5,94
	EARL VALGAVE	52-2	1,64	0,00	0,00	0,00	1,64
	EARL VALGAVE	52-21	2,95	0,00	0,00	0,00	2,95
	EARL VALGAVE	52-24	0,82	0,00	0,00	0,00	0,82
	EARL VALGAVE	52-3	11,02	0,28	0,01	0,29	10,73
	EARL VALGAVE	52-5	6,89	0,00	1,80	1,80	5,09
	EARL VALGAVE	52-6	1,15	0,00	0,00	0,00	1,15
	EARL VALGAVE	52-9	2,71	0,00	0,00	0,00	2,71
SAUBION	DUFAU Jérôme	111-111	6,33	0,45	0,31	0,76	5,57
	DUFAU Jérôme	111-116	3,40	0,00	2,13	2,13	1,27
	EARL LA LANERE	12-10	0,59	0,00	0,30	0,30	0,28
	EARL LA LANERE	12-41	1,20	0,00	0,00	0,00	1,20
	EARL LA LANERE	12-54	10,28	0,00	1,70	1,70	8,58
	EARL LA LANERE	12-56	0,92	0,00	0,14	0,14	0,78
	EARL LA LANERE	12-59	3,22	0,00	0,47	0,47	2,75
	EARL LA LANERE	12-9	3,59	0,00	0,12	0,12	3,47
	EARL VILLENAVE FREDERIC	79-3	6,88	0,00	2,56	2,56	4,32
	EARL VILLENAVE FREDERIC	79-5	6,13	0,00	0,56	0,56	5,57
	EARL VILLENAVE FREDERIC	79-7	7,75	0,00	0,46	0,46	7,29
	DONGIEUX Bernard	9-10	2,99	0,00	0,00	0,00	2,99
	DONGIEUX Bernard	9-15	7,65	1,15	0,44	1,59	6,06
	DONGIEUX Bernard	9-7	0,57	0,00	0,05	0,05	0,52
	DONGIEUX Bernard	9-8	1,51	0,00	0,48	0,48	1,03
SAUBRIGUES	EARL LAMAYSOUET	10-2	4,27	0,28	0,57	0,85	3,41
	EARL LAMAYSOUET	10-5	2,51	0,00	1,00	1,00	1,51
	EARL LAMAYSOUET	10-6	8,92	0,17	0,00	0,17	8,75
	EARL LAMAYSOUET	10-8	10,64	0,00	0,26	0,26	10,38

Commune	Exploitant	N° ilot	Surface totale (ha)	Surface exclusion (ha)			Surface épanable (ha)
				Cours d'eau (35m)	Tiers (50 m)	Total	
	EARL LA LANERE	12-1	3,51	0,00	0,00	0,00	3,51
	EARL LA LANERE	12-2	2,72	0,05	0,23	0,28	2,44
	EARL LA LANERE	12-3	4,71	0,00	0,00	0,00	4,71
	EARL LA LANERE	12-4	2,08	0,00	0,00	0,00	2,08
	EARL LA LANERE	12-5	22,21	0,00	0,00	0,00	22,21
	EARL LA LANERE	12-52	2,45	0,00	0,00	0,00	2,45
	SCEA MAGASYL	14-1	0,92	0,00	0,48	0,48	0,44
	SCEA MAGASYL	14-11	1,24	0,00	0,70	0,70	0,54
	SCEA MAGASYL	14-12	4,95	0,00	0,46	0,46	4,49
	SCEA MAGASYL	14-14	6,50	0,00	0,76	0,76	5,74
	SCEA MAGASYL	14-17	2,53	0,00	0,02	0,02	2,50
	SCEA MAGASYL	14-18	4,92	0,26	0,28	0,54	4,38
	SCEA MAGASYL	14-3	3,60	0,00	0,38	0,38	3,22
	SCEA MAGASYL	14-4	3,90	0,00	0,18	0,18	3,72
	SCEA MAGASYL	14-5	1,58	0,00	0,00	0,00	1,58
	SECHEER Vincent	2-18	1,06	0,00	0,56	0,56	0,49
	SECHEER Vincent	2-19	0,50	0,00	0,20	0,20	0,29
	SECHEER Vincent	2-20	0,45	0,00	0,00	0,00	0,45
	EARL le Tuc de Hauran	22-1	4,05	0,00	0,49	0,49	3,56
	SECHEER Vincent	2-21	3,36	0,00	0,00	0,00	3,36
	EARL le Tuc de Hauran	22-16	1,60	0,00	0,55	0,55	1,05
	EARL le Tuc de Hauran	22-17	3,29	0,00	0,14	0,14	3,14
	EARL le Tuc de Hauran	22-18	3,54	0,00	0,08	0,08	3,46
	EARL le Tuc de Hauran	22-19	2,83	0,00	0,13	0,13	2,70
	EARL le Tuc de Hauran	22-2	26,21	0,00	2,69	2,69	23,53
	SECHEER Vincent	2-22	1,23	0,24	0,27	0,52	0,71
	EARL le Tuc de Hauran	22-20	0,82	0,28	0,06	0,34	0,48
	EARL le Tuc de Hauran	22-21	0,71	0,00	0,17	0,17	0,54
	SECHEER Vincent	2-23	9,03	0,00	0,03	0,03	9,00
	SECHEER Vincent	2-24	2,02	0,00	0,00	0,00	2,02
	SECHEER Vincent	2-25	3,87	0,00	0,00	0,00	3,87
	SECHEER Vincent	2-26	1,39	0,00	0,00	0,00	1,39
	SECHEER Vincent	2-27	1,93	0,00	0,00	0,00	1,93
	SECHEER Vincent	2-28	0,56	0,00	0,00	0,00	0,56
	SECHEER Vincent	2-29	1,06	0,00	0,78	0,78	0,28

Commune	Exploitant	N° îlot	Surface totale (ha)	Surface exclusion (ha)			Surface épanachable (ha)
				Cours d'eau (35m)	Tiers (50 m)	Total	
	SECHEER Vincent	2-30	2,76	0,00	0,22	0,22	2,54
	SECHEER Vincent	2-6	10,67	0,00	0,48	0,48	10,18
	SECHEER Vincent	2-9	0,79	0,00	0,00	0,00	0,79
	EARL PEDEBOY	3-1	7,24	0,36	0,00	0,36	6,88
	EARL PEDEBOY	3-12	1,86	0,00	0,14	0,14	1,72
	EARL PEDEBOY	3-14	7,57	0,00	1,33	1,33	6,24
	EARL PEDEBOY	3-2	13,31	0,00	0,00	0,00	13,31
	EARL PEDEBOY	3-3	7,27	0,00	0,00	0,00	7,27
	EARL PEDEBOY	3-4	4,31	0,00	0,08	0,08	4,23
	EARL PEDEBOY	3-5	4,20	0,00	0,00	0,00	4,20
	EARL PEDEBOY	3-7	1,95	0,00	0,00	0,00	1,95
	EARL GARAT	5-20	6,24	0,65	0,00	0,65	5,59
	EARL GARAT	5-21	5,70	0,07	0,83	0,90	4,80
	EARL GARAT	5-22	1,38	0,00	0,22	0,22	1,16
	EARL GUITARD	60-23	0,74	0,00	0,00	0,00	0,74
	EARL GUITARD	60-24	1,05	0,00	0,00	0,00	1,05
	EARL GUITARD	60-25	2,42	0,00	0,54	0,54	1,88
	EARL GAYON	67-10	1,08	0,00	0,54	0,54	0,53
	EARL GAYON	67-11	12,23	0,00	0,00	0,00	12,23
	EARL GAYON	67-13	12,97	0,00	0,16	0,16	12,81
	EARL GAYON	67-14	1,61	0,00	0,00	0,00	1,61
	EARL GAYON	67-15	1,61	0,00	0,23	0,23	1,37
	EARL GAYON	67-16	1,93	0,00	0,00	0,00	1,93
	EARL GAYON	67-19	1,69	0,00	0,00	0,00	1,69
	EARL GAYON	67-20	6,71	0,00	0,02	0,02	6,68
	EARL GAYON	67-21	5,03	0,00	0,00	0,00	5,03
	EARL GAYON	67-25	2,73	0,00	0,00	0,00	2,73
	EARL GAYON	67-3	6,19	0,00	0,00	0,00	6,19
	EARL GAYON	67-4	7,00	0,00	1,48	1,48	5,51
	EARL GAYON	67-6	3,36	0,00	0,67	0,67	2,69
	EARL GAYON	67-9	3,40	0,00	0,79	0,79	2,61
	BEGARDS Régine	68-2	2,45	0,00	0,39	0,39	2,05
	BEGARDS Régine	68-3	0,48	0,00	0,00	0,00	0,48
	BEGARDS Régine	68-4	20,59	0,00	0,95	0,95	19,64
	GAEC LE SEIGNANX	69-72	1,32	0,00	0,01	0,01	1,31

Commune	Exploitant	N° ilot	Surface totale (ha)	Surface exclusion (ha)			Surface épanable (ha)
				Cours d'eau (35m)	Tiers (50 m)	Total	
	GAEC LE SEIGNANX	69-73	1,46	0,00	0,28	0,28	1,18
	GAEC LE SEIGNANX	69-75	2,73	0,00	0,45	0,45	2,28
	GAEC LE SEIGNANX	69-76	1,43	0,00	0,13	0,13	1,30
	GAEC LE SEIGNANX	69-79	3,96	0,00	0,66	0,66	3,30
	BIOS Stéphane	82-1	1,50	0,00	0,53	0,53	0,97
	BIOS Stéphane	82-11	2,54	0,36	0,00	0,36	2,18
	BIOS Stéphane	82-12	3,23	0,00	0,03	0,03	3,19
	BIOS Stéphane	82-13	0,35	0,00	0,34	0,34	0,01
	DUNOGUIEZ Jean Claude	8-38	3,90	0,00	1,26	1,26	2,64
	EARL DE SOUTEY	84-1	1,10	0,56	0,00	0,56	0,54
	EARL DE SOUTEY	84-10	2,47	0,00	0,14	0,14	2,34
	EARL DE SOUTEY	84-15	11,08	2,64	0,00	2,64	8,44
	EARL DE SOUTEY	84-17	1,57	0,00	0,00	0,00	1,57
	EARL DE SOUTEY	84-18	0,94	0,56	0,00	0,56	0,37
	EARL DE SOUTEY	84-19	3,19	0,00	0,24	0,24	2,94
	EARL DE SOUTEY	84-2	9,87	0,00	0,00	0,00	9,87
	EARL DE SOUTEY	84-20	1,25	0,47	0,00	0,47	0,79
	EARL DE SOUTEY	84-21	0,93	0,00	0,00	0,00	0,93
	EARL DE SOUTEY	84-22	1,99	0,00	0,00	0,00	1,99
	EARL DE SOUTEY	84-24	1,87	0,00	0,02	0,02	1,85
	EARL DE SOUTEY	84-29	1,90	0,63	0,00	0,63	1,26
	EARL DE SOUTEY	84-3	4,46	2,87	0,00	2,87	1,59
	EARL DE SOUTEY	84-30	1,56	0,79	0,17	0,95	0,61
	EARL DE SOUTEY	84-32	3,17	0,01	0,49	0,50	2,67
	EARL DE SOUTEY	84-4	19,62	2,42	0,00	2,42	17,20
	EARL DE SOUTEY	84-5	3,28	1,82	0,00	1,82	1,46
	EARL DE SOUTEY	84-6	1,81	0,00	0,59	0,59	1,22
SAUBUSSE	PLANTE Francis	21-20	3,37	0,00	1,10	1,10	2,27
	PLANTE Francis	21-3	1,12	0,00	0,29	0,29	0,83
	PLANTE Francis	21-4	5,13	0,00	0,00	0,00	5,13
	PLANTE Francis	21-5	5,13	0,00	1,07	1,07	4,05
	FIALON Dominique	26-1	10,91	0,00	2,09	2,09	8,82
	FIALON Dominique	26-2	3,18	0,00	0,00	0,00	3,18
	FIALON Dominique	26-3	21,16	0,00	2,55	2,55	18,61
	FIALON Dominique	26-4	3,75	0,70	0,91	1,61	2,14



Commune	Exploitant	N° îlot	Surface totale (ha)	Surface exclusion (ha)			Surface épanachable (ha)
				Cours d'eau (35m)	Tiers (50 m)	Total	
	FIALON Dominique	26-7	1,37	0,56	0,35	0,91	0,46
	FIALON Dominique	26-8	2,27	0,58	0,45	1,03	1,23
	LASSERRE BERTRAND	47-2	33,17	0,00	0,78	0,78	32,39
SEIGNOSSE	EARL LA LANERE	12-11	6,14	0,00	1,30	1,30	4,84
	EARL LA LANERE	12-58	6,14	0,00	1,30	1,30	4,84
	EARL VILLENAVE FREDERIC	79-25	1,96	0,00	0,13	0,13	1,83
SOORTS-HOSSEGOR	DUFAU Jérôme	111-107	1,72	0,47	0,41	0,88	0,85
	DUFAU Jérôme	111-108	1,52	0,00	0,53	0,53	0,99
	DUFAU Jérôme	111-110	3,78	1,40	0,00	1,40	2,38
SORDE-L'ABBAYE	EARL LOUSTAOU DU CHENE	109-1	5,36	0,00	0,35	0,35	5,01
	EARL LOUSTAOU DU CHENE	109-11	1,54	0,00	0,00	0,00	1,54
	EARL LOUSTAOU DU CHENE	109-16	7,11	0,00	0,72	0,72	6,38
	EARL LOUSTAOU DU CHENE	109-19	7,87	0,00	0,00	0,00	7,87
	EARL LOUSTAOU DU CHENE	109-2	3,94	0,00	0,31	0,31	3,63
	EARL LOUSTAOU DU CHENE	109-20	2,59	0,00	0,54	0,54	2,05
	EARL LOUSTAOU DU CHENE	109-21	2,47	0,00	0,00	0,00	2,47
	EARL LOUSTAOU DU CHENE	109-23	3,53	0,11	0,00	0,11	3,42
	EARL LOUSTAOU DU CHENE	109-24	0,57	0,00	0,05	0,05	0,52
	EARL LOUSTAOU DU CHENE	109-26	1,37	0,00	0,03	0,03	1,34
	EARL LOUSTAOU DU CHENE	109-4	2,97	0,00	0,19	0,19	2,78
	EARL LOUSTAOU DU CHENE	109-5	4,07	0,00	0,00	0,00	4,07
	EARL LOUSTAOU DU CHENE	109-6	2,32	0,35	0,19	0,54	1,78
	EARL LOUSTAOU DU CHENE	109-7	3,26	0,00	0,55	0,55	2,71
	EARL LOUSTAOU DU CHENE	109-8	0,67	0,00	0,30	0,30	0,36
	EARL LOUSTAOU DU CHENE	109-9	0,87	0,19	0,18	0,37	0,50
SOUSTONS	GAEC PACHIOU	39-10	6,93	0,00	1,36	1,36	5,57

Commune	Exploitant	N° îlot	Surface totale (ha)	Surface exclusion (ha)			Surface épanachable (ha)
				Cours d'eau (35m)	Tiers (50 m)	Total	
	GAEC PACHIOU	39-11	11,76	0,00	0,00	0,00	11,76
	GAEC PACHIOU	39-44	4,18	0,00	0,00	0,00	4,18
	GAEC PACHIOU	39-48	6,53	0,00	0,00	0,00	6,53
	GAEC PACHIOU	39-6	17,90	0,00	0,82	0,82	17,08
	GAEC PACHIOU	39-8	5,52	0,00	0,37	0,37	5,14
	FOURGS Michel	53-5	55,58	0,00	0,00	0,00	55,58
	FOURGS Michel	53-6	15,40	0,00	0,00	0,00	15,40
	SCEA LOPPOU	96-1	8,99	0,27	1,34	1,61	7,37
	SCEA LOPPOU	96-11	6,05	0,00	0,00	0,00	6,05
	SCEA LOPPOU	96-2	1,19	0,46	0,06	0,53	0,66
	SCEA LOPPOU	96-3	7,41	0,00	0,00	0,00	7,41
	SCEA LOPPOU	96-5	13,01	0,00	0,00	0,00	13,01
	SCEA LOPPOU	96-6	3,36	0,00	0,00	0,00	3,36
TALLER	EARL MONT MAGESCQ	76-3	51,22	0,00	0,00	0,00	51,22
TOSSE	DUFAU Jérôme	111-2	3,39	0,00	0,00	0,00	3,39
	DUFAU Jérôme	111-3	19,23	0,00	0,69	0,69	18,54
	GAEC PACHIOU	39-49	5,45	0,00	0,32	0,32	5,13
	EARL VILLENAVE FREDERIC	79-21	6,77	0,81	0,70	1,51	5,26
URCUIT	SCEA L'ARGILE	72-3	7,26	0,81	0,24	1,05	6,21
	SCEA L'ARGILE	72-4	2,23	0,00	0,57	0,57	1,66
URT	EARL LES ACACIAS	71-1	18,12	0,59	1,43	2,01	16,11
	EARL LES ACACIAS	71-4	2,95	0,00	0,00	0,00	2,95
	EARL LES ACACIAS	71-5	0,55	0,00	0,23	0,23	0,32
	SCEA L'ARGILE	72-5	10,51	1,06	1,06	2,12	8,39
	SCEA L'ARGILE	72-6	0,42	0,00	0,23	0,23	0,19
	SCEA L'ARGILE	72-7	8,41	1,94	0,92	2,86	5,54
	SCEA L'ARGILE	72-8	1,89	0,00	0,00	0,00	1,89
	EARL ETCHART	73-108	4,68	0,39	0,56	0,94	3,73
	EARL ETCHART	73-109	5,83	1,31	0,43	1,74	4,09
	EARL CLEF DES CHAMPS	74-312	5,37	0,82	0,92	1,74	3,63
	EARL CLEF DES CHAMPS	74-315	1,14	0,00	0,00	0,00	1,14
	EARL CLEF DES CHAMPS	74-316	2,48	0,00	0,00	0,00	2,48
TOTAL			6037,00	194,81	285,73	480,54	5556,47

